

Gremi

## Campanya contra l'intrusisme laboral al sector gironí

La UEC inicia una campanya de comunicació i publicitat contra l'intrusisme laboral que pateix el sector de la construcció a les comarques gironines. La campanya, que durarà aproximadament mig any, inclourà accions comunicatives a través d'internet i dels mitjans de comunicació, així com publicitat a la premsa local. [Pàg. 5](#)



### OFERTA FORMATIVA

Formació

Prop d'una trentena de cursos formen l'oferta formativa del gremi per aquest quadrimestre. Les inscripcions ja estan obertes. Els cursos s'organitzen en funció de les inscripcions rebudes, per tant és molt important que els interessats s'inscriguin. [Pàg. 6](#)

Gremi

### 13è Concurs de Paletes de les comarques gironines

El dissabte 29 d'octubre, a les 9 del matí a la plaça Miquel de Palol, dins de la programació d'actes de les Fires i Festes de Sant Narcís, es celebrarà la tretzena edició del Concurs de Paletes de les comarques gironines. [Pàg. 8](#)

Actualitat del sector

### El govern redueix l'IVA per la compra de l'habitatge nou del 8 al 4%

El consell de ministres ha reduït l'IVA per la compra d'un habitatge nou del 8 al 4%. Es tracta d'una mesura "excepcional i temporal" que només durarà fins al 31 de desembre d'enguany per a reduir l'estoc d'habitatges nous. [Pàg. 22](#)

Entrevista

### Martí Franch:

#### "El paisatge és patrimoni"

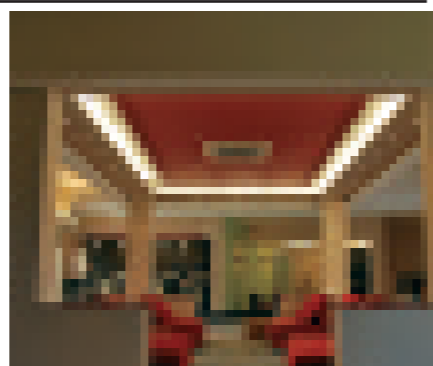
Arquitecte del paisatge i director de l'Estudi EMF. Responsable de la restauració del Club Med del Cap de Creus. [Pàg. 15](#)



L'ofici

### "La decoració és una feina molt artesanal"

Gerard Suñer i Eduard Danés. Gerents de Prefay SA. [Pàg. 10](#)





■ si cerques o ofereixes treball en construcció

■ puja't a la xarxa

# construyendoempleo.com

el portal d'ocupació de la  
Fundación Laboral de la Construcción

mal moltes coses bones necessites en internet, [construyendoempleo.com](http://construyendoempleo.com) és el portal d'ocupació [www.laboral.org](http://www.laboral.org) en construcció per connectar els qui busquen i ofereixen treball en el sector, de manera ràpida i senzilla.

[Puja't a la xarxa](http://www.laboral.org) i omple les teves dades personals professionals gràcies a la tecnologia. [Més informació en el telèfon gratuït 900 31 21 21.](http://www.laboral.org)



## Sumari

- 4 Des de la Presidència**  
El país sembla un "tebeo"
- 5 Gremi**  
La UEC iniciarà una campanya contra l'intrusisme laboral al sector gironí  
13è Concurs de Paletes de les comarques gironines  
La UEC prepara una nova edició del curs del CAP
- 6 Formació**  
Oferta formativa pel tercer trimestre 2011
- 10 L'ofici**  
Gerard Suñer i Eduard Danés: "La decoració és una feina molt artesanal"
- 12 Serveis**  
Saps què?  
Circulars enviades durant agost - setembre  
Benvinguda als nous agremiats  
Enguany no se celebrarà la Festa de la UEC
- 14 Entrevista**  
Martí Franch: "El paisatge és patrimoni"
- 18 PLG Informa**  
Quan un treballador està de baixa mèdica li podem fer la revisió?
- 17 Actualitat del sector**  
Jaume Rebutent és guardonat amb el Pin d'Honor de l'Associació de Joves Empresaris de Girona  
Façana ventilada en construcció en el futur Viver d'Empreses i habitatges de protecció oficial a Vilablareix  
Quinze minuts per muntar i desmuntar una vivenda  
Més de 34.000 treballadors de la construcció de Catalunya van realitzar algun curs de la Fundació Laboral de la Construcció el 2010  
La licitació d'obra pública es desploma a Catalunya  
L'activitat constructora augmenta a l'eurozona un 1,2% al juliol  
El govern redueix l'IVA per la compra de l'habitatge nou del 8 al 4% fins al desembre  
Ramon Oliveras i Josep Ribas, segon premi del 45è concurs El Palustre de Màlaga



### Unió d'Empresaris de la Construcció

[www.uecgirona.cat](http://www.uecgirona.cat)

**Girona**  
Figueroles, 15  
17001  
Tel. 972 21 36 72  
Fax 972 22 35 22  
[uec@uecgirona.com](mailto:uec@uecgirona.com)

**Olot**  
Verge de Núria, 5 baixos  
17800  
Tel. 972 26 34 03  
Fax 972 27 01 42  
[olot@uecgirona.com](mailto:olot@uecgirona.com)

Director:  
**Josep Agustí i Ros**

**Figueres**  
Vilafant, 63-65 baixos  
17600  
Tel. 972 50 50 31  
Fax 972 51 63 83  
[figueres@uecgirona.com](mailto:figueres@uecgirona.com)

**Ripoll**  
Pol. La Barricona, Nau 6.  
17500  
Tel. 972 70 34 53  
Fax 972 70 23 96  
[ripoll@uecgirona.com](mailto:ripoll@uecgirona.com)

### BUTLLETÍ INFORMATIU

Redacció, disseny i maquetació:  
**Departament de Comunicació**  
Unió d'Empresaris de la Construcció

Impressió i enquadernació:  
**Gràfiques Alzamora**

Dipòsit legal: Gi-915-76

**Centre de Formació Laboral de la Construcció**  
Carretera C-66, Km 39  
17843 Palol de Revardit  
Tel. 972 59 64 60  
Fax 972 59 64 61

## El país sembla un "tebeo"

A la meua adolescència hi havia un tebeo on sortien dos bessons molt entremaliats que es deien Zipi i Zape. Tenien un pare molt seriós i sever a qui feien veure la padrina i de tots colors. Però estaven amparats per la tia Tula (Merkel) i en Carpanta (Zarkozy).

Si extrapolem aquesta història a la nostra realitat d'avui en dia, en Zapatero seria en Zape, en Rajoy en Zipi i el pare seria la Constitució del 78. En Zipi i en Zape volen magrejar aquesta Constitució fent valer el dit: "Cómo somos mayoría lo queremos de Almería". I a més, emparant-se en "L'article 26": "L'Estat té atribucions per passar-se pels collons les lleis d'aquest país."

Per posar una imposició a la "Llei de les lleis" d'un sostre de dèficit públic...! No m'hi poso si la mesura és bona o dolenta, però tornar a canviar la Constitució del 78 per segona vegada, ja clama al cel.

Senyors parlamentaris, la Constitució som tots i sinó "apaga y vámonos". Sinó quin paper té el poble sobirà? O potser no ho és? Vostès sense nosaltres no són ningú. Quina responsabilitat tenen quan fan les coses malament? O és que vostès tenen la "bula" i els altres han de passar per l'adreçador?

Ja ho deia en Churchill: "La democràcia és la pitjor forma de govern, excepte totes les altres formes que s'han provat fins al moment".

Per cert, no me'n recordava, varem anar al *Campionat Europeu d'Estrès* (proba d'esforç o d'estrès de bancs i entitats financeres). De tota la cursa, vuit atletes varen ser desclassificats, cinc dels quals eren espanyols. Espanya és el país on, per voluntat pròpia, es van sotmetre més entitats a les proves. Hi havia països que només presentaven el 60%. Nosaltres el 95% i així ens van anar.

MAFO, si no vols pols no vagis a l'era!. Avís als navegants: ja es venen els aeroports, loteries....

**Josep Agustí i Ros**  
President de la UEC

PD: Gaudiu d'un Bon Sant Narcís i un millor concurs de paletes.

## La UEC iniciarà una campanya contra l'intrusisme laboral al sector gironí

La UEC iniciarà properament una campanya de comunicació i publicitat contra l'intrusisme laboral que pateix el sector de la construcció a les comarques gironines. La campanya, que durarà aproximadament mig any, inclourà accions comunicatives a través d'internet i dels mitjans de comunicació, així com publicitat a la premsa local.

Sota l'eslògan "A casa teua no te la juguis" es pretén sensibilitzar als consumidors perquè optin per contractar empreses legalment constituïdes, assegurant així que l'execució de la reforma es farà amb les degudes garanties de seguretat i coneixent les possibles responsabilitats davant incidències. A la vegada, la campanya, que durarà aproximadament mig any, també ha de significar un impuls pel Gremi i per les empreses que aglutina, aconseguint una interlocució amb totes les administracions, agents socials i institucions d'àmbit econòmic, empresarial i social en defensa de les necessitats del sector que representa.

Els públics a qui s'adreça la campanya seran els consumidors generals en primer lloc, però també als agremiats actuals, als agremiats potencials, a les institucions públiques i privades i als mitjans de comunicació.

La campanya estarà composta per publicitat a la premsa local i diferents accions de comunicació que inclouran: Internet, participació a la vida social de la ciutat (esdeveniments i activitats ciutadanes), relacions amb branques del sector (FLC, Col·legis professionals...), trobades amb administracions locals i sindicats, enquestes a peu de carrer, convocatòries i notes de premsa, entrevistes,

articles d'opinió, entre moltes altres actuacions.

Des de la UEC reclamem més seguretat laboral davant l'intrusisme professional en obres menors i reformes. El nostre sector ja està prou afectat per la crisi econòmica que vivim i per l'aturada de l'activitat com perquè moltes obres de reforma domiciliària s'executin per part de persones que no compleixen les seves obligacions en matèria tributària, assegurances socials i seguretat i salut laboral, el que sens dubte repercuteix favorablement en les butxaques de molts ciutadans, que han de realitzar un menor desemborsament per aquests treballs. Els ciutadans ha de saber els riscos als que s'exposen encarregant la realització de reformes en els seus domicilis a oficials sense assegurar, atès que si aquest s'accidenta el propietari es trobarà amb un greu problema. Això sense comptar que aquests "professionals" no facin alguna destrossa que pugui afectar a la propietat del veí o a la comunitat de propietaris.

Des del departament de comunicació us seguirem mantenint informats, així com us demanem la vostra col·laboració per contribuir en la recuperació del sector apostant per la professionalitat i la seguretat en la construcció.



El passat 20 de setembre, representants de la UEC van visitar Christian Serarols, delegat dels **Serveis Territorials d'Empresa i Ocupació** de la Generalitat a Girona. El motiu era expressar la preocupació per part del gremi respecte l'intrusisme laboral que pateix el sector. Serarols va afirmar que col·laboraran amb el gremi informant de la nostra preocupació a la Direcció General d'Inspecció de Treball i Seguretat Social de Catalunya, que és qui elabora el pla d'inspeccions.

## Oferta formativa

## Inscripcions obertes

## Palol de Revardit

| Curs  | Data inici | Data final | Hores |
|---|------------|------------|-------|
| Operador de minicarregadora/ miniexcavadora           | 05/09/11   | 30/09/11   | 40    |
| Amidaments i pressupostos                             | 13/09/11   | 22/11/11   | 60    |
| Muntador de bastides                                  | 19/09/11   | 17/10/11   | 40    |
| Autocad   | 19/09/11   | 30/11/11   | 60    |
| Paleteria i PRL                                       | 24/09/11   | 10/12/11   | 60    |
| Operador de carretó elevador i camió grua             | 03/10/11   | 28/10/11   | 40    |
| Interpretació de plànols - nivell 1                   | 04/10/11   | 15/12/11   | 60    |
| Operador de minicarregadora /miniexcavadora           | 10/10/11   | 04/11/11   | 40    |
| Prevenió de riscos laborals: 2n cicle paleteria       | 17/10/11   | 28/10/11   | 20    |
| Operador de grua torre                                | 24/10/11   | 30/12/11   | 200   |
| Muntador de bastides                                  | 02/11/11   | 30/11/11   | 40    |
| Operador de carretó elevador i camió grua             | 08/11/11   | 29/11/11   | 40    |
| Operador de retro mixta, giratòria i pala carregadora | 15/11/11   | 28/11/11   | 30    |
| Prevenió de riscos laborals: 2n cicle - paleteria     | 12/12/11   | 23/12/11   | 20    |

## Figueres

| Curs                                      | Data inici | Data final | Hores |
|---|------------|------------|-------|
| Informàtica                               | 03/10/11   | 30/11/11   | 25    |
| Autocad                                   | 04/10/11   | 01/12/11   | 55    |
| Operador de carretó elevador i camió grua | 07/11/11   | 29/11/11   | 40    |

## Olot

| Curs                                      | Data inici | Data final | Hores |
|---|------------|------------|-------|
| Prevenió de riscos laborals: nivell bàsic | 19/09/11   | 30/11/11   | 60    |
| Operador de carretó elevador i camió grua | 03/10/11   | 28/10/11   | 40    |

## Puigcerdà

| Curs  | Data inici           | Data final | Hores |
|---|----------------------|------------|-------|
| Operador de minicarregadora /miniexcavadora           | Pendent de confirmar |            | 40    |
| Operador de retro mixta, giratòria i pala carregadora | Pendent de confirmar |            | 30    |
| Operador de carretó elevador i camió grua             | Pendent de confirmar |            | 40    |

## Ripoll

| Curs  | Data inici           | Data final | Hores |
|---|----------------------|------------|-------|
| Operador de minicarregadora /miniexcavadora           | Pendent de confirmar |            | 40    |
| Operador de retro mixta, giratòria i pala carregadora | Pendent de confirmar |            | 30    |
| Operador de carretó elevador i camió grua             | Pendent de confirmar |            | 40    |
| Operador de grua torre                                | Pendent de confirmar |            | 200   |

\*Els cursos s'organitzen en funció de les inscripcions rebudes, per tant és molt important que els interessats s'inscriguin.

\*Si algú està interessat en algun curs que no està inclòs a la llista o bé en inscriure's a un curs en una població diferent a la que està programada fins al moment, ens ho podeu fer saber posant-vos en contacte amb el nostre Centre de Formació.

\*Per més informació truqueu al 972 59 64 60 o entreu a [www.uecgirona.cat](http://www.uecgirona.cat)



## 13è Concurs de Paletes de les comarques gironines

El dissabte 29 d'octubre, a les 9 del matí a la plaça Miquel de Palol, dins de la programació d'actes de les Fires i Festes de Sant Narcís, es celebrarà la tretzena edició del Concurs de Paletes de les comarques gironines, Premi UEC.

Podran participar-hi tots els paletes que treballin per compte propi, o bé en empreses constructores, ja sigui com a particulars o en nom de l'empresa. Els equips hauran d'estar formats per dues persones i cal tenir en compte que l'organització subministrarà els materials i els concursants han de dur les eines de mà pròpies de l'ofici.

Per inscrivir-vos retalleu la butlleta o bé descarregueu-vos el tríptic de la pàgina web [www.uecgirona.cat](http://www.uecgirona.cat), a l'apartat de notícies de la UEC o dins l'apartat de concursos i envieu-la:

- Per correu certificat al c/Figuerola, 15 17001 de Girona
- Per Fax al 972 22 35 22
- Per correu electrònic: [uec@uecgirona.com](mailto:uec@uecgirona.com)

El termini d'inscripció es tancarà el 25 d'octubre de 2011.

### Empreses Col·laboradores



## La UEC prepara una nova edició del curs del CAP

Entre els passats 22 de juny i 27 de juliol va tenir lloc la primera edició del curs del CAP que es va dur a terme entre el gremi i l'autoescola APSA. En aquesta ocasió el curs va tenir lloc a Banyoles els dilluns i dimecres de 18:00 a 21:00 i va comptar amb un total de 18 alumnes, els quals tots van aprovar. Es tracta d'un curs totalment subvencionat.

El CAP és un nou certificat obligatori per a conductors/ores professionals de mercaderies i viatgers. L'emet el Departament de Territori i Sostenibilitat de la Generalitat de Catalunya (NO la Prefectura Provincial de Trànsit de Girona).

És indispensable perquè tinguin validesa els carnets de conduir C1, C1+E, E, C+E, D1, D1+E, D i D+E. És una obligació de la persona posseïdora d'algun dels carnets a dalt esmentats, no de l'empresa.

El curs no inclou examen. Si hi ha interessats s'impartirà arreu de la província. Podeu trobar més informació dins l'àrea d'agremiats de la web, a l'apartat de circulars, circular número 13.

Des del gremi estem treballant per programar una nova edició del curs. Els interessats podeu omplir la butlleta adjunta que trobareu a la web, dins l'àrea d'agremiats, a l'apartat de circulars (circular número 13) i enviar-la per fax o mail. La UEC es posarà en contacte amb vostè i l'acabarà d'informar. (Tel. 972 21 36 72 - email a [uec@uecgirona.com](mailto:uec@uecgirona.com) Fax: 972 22 35 22).

**Actualment, a França, la policia demana als conductors de camions el CAP o l'exempció d'aquest fins que pertoqui anar a examen. Des de la UEC també us podem tramitar aquesta exempció.**

**Previsió Laboral Gironina SL**

Servei de prevenció de riscos especialitzat en el sector de la construcció, acreditat per la Generalitat de Catalunya amb el número SP 50186 G

**Planificació, aplicació i actualització de plans i programes d'actuació preventiva**

**Assessoria dels tècnics de seguretat i salut sobre la seguretat i la salut dels treballadors**

**Mediació de plans de seguretat i salut i dels seus efectes en funció de cada projecte**

**Mediació de plans de seguretat i salut i dels seus efectes en funció de cada projecte**

**Planificació, aplicació i actualització de plans i programes d'actuació preventiva**

**Assessoria dels tècnics de seguretat i salut sobre la seguretat i la salut dels treballadors**

**Mediació de plans de seguretat i salut i dels seus efectes en funció de cada projecte**

**Mediació de plans de seguretat i salut i dels seus efectes en funció de cada projecte**

**tel: 972 21 36 72 - www.uecgirona.com**

## 13è Concurs de Paletes de les comarques gironines

### BUTLLETA D'INSCRIPCIÓ

#### 1r. membre de la parella

NOM I COGNOMS \_\_\_\_\_  
 EMPRESA \_\_\_\_\_ AUTÒNOM sí no  
 ADREÇA \_\_\_\_\_ CODI POSTAL \_\_\_\_\_  
 TELÈFON \_\_\_\_\_ POBLACIÓ \_\_\_\_\_

#### 2n. membre de la parella

NOM I COGNOMS \_\_\_\_\_  
 EMPRESA \_\_\_\_\_ AUTÒNOM sí no  
 ADREÇA \_\_\_\_\_ CODI POSTAL \_\_\_\_\_  
 TELÈFON \_\_\_\_\_ POBLACIÓ \_\_\_\_\_

AQUESTA BUTLLETA S'HA DE LLIURAR PERSONALMENT A QUALSEVOL DE LES DELEGACIONS DE LA UEC, ENVIAR-LA PER CORREU CERTIFICAT (Figuerola, 15 - 17001 Girona). ELS PARTICIPANTS TAMBÉ ES PODEN INSCRIURE ENVIANT LES DADES SOL·LICITADES A L'ADREÇA ELECTRÒNICA [uec@uecgirona.com](mailto:uec@uecgirona.com)

## “La decoració és una feina molt artesanal”

PREFAY és una empresa artesanal dedicada a la restauració i a la nova execució de tota classe de treballs en escaiola i guix. Seguint la tradició familiar, a Prefay es dediquen a la fabricació de peces decoratives d'escaiola des de fa més de 100 anys.

### Quan i com es va crear Prefay?

Prefay SA es va crear l'any 1988 a Fornells de la Selva. És una empresa relativament nova que va canviar de nom al fer-se societat i que ve d'una família de guixaires de varies generacions.

### Podeu explicar a què us dediqueu?

Ens dediquem bàsicament a la decoració personalitzada de locals com bars, restaurants i hotels. Així com a la col·locació de parets i sostres de cartró guix i a la realització d'enguixats. Treballem per a particulars, per altres empreses i per diferents decoradors.

### Quins productes ofereix?

Tenim un taller en el que fabriquem peces de decoració, peces a mida i també models i motlles que després utilitzarem per fabricar peces en altres materials.

### Com ha canviat la vostra feina amb els anys?

La manera de treballar és semblant a la de

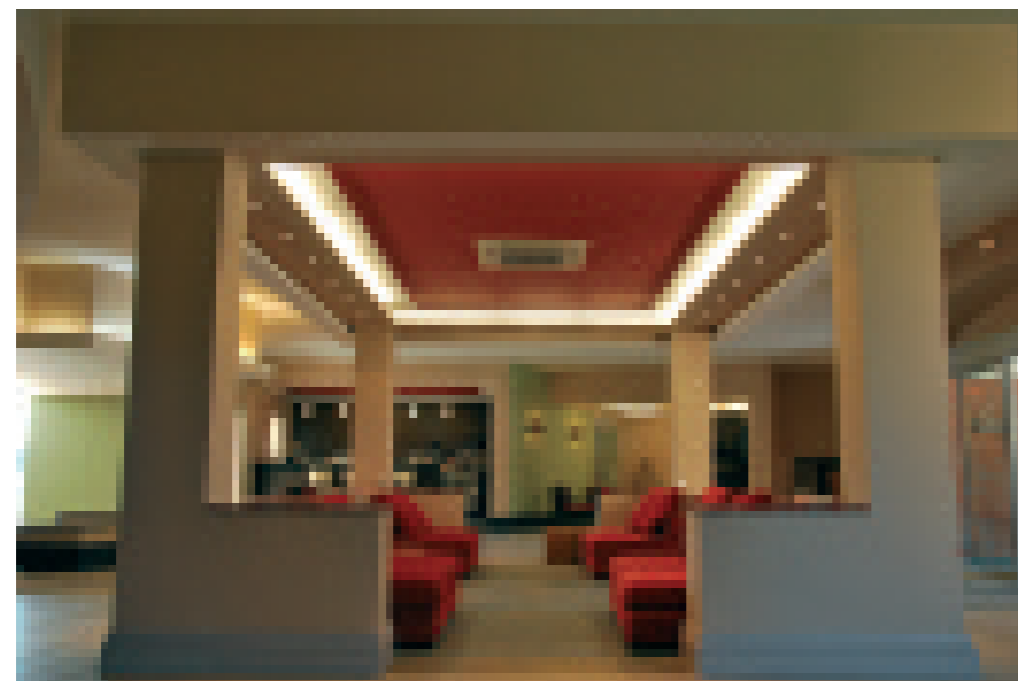


Gerard Suñer Rosdevall i Eduard Danés Suñer,  
Gerents de Prefay

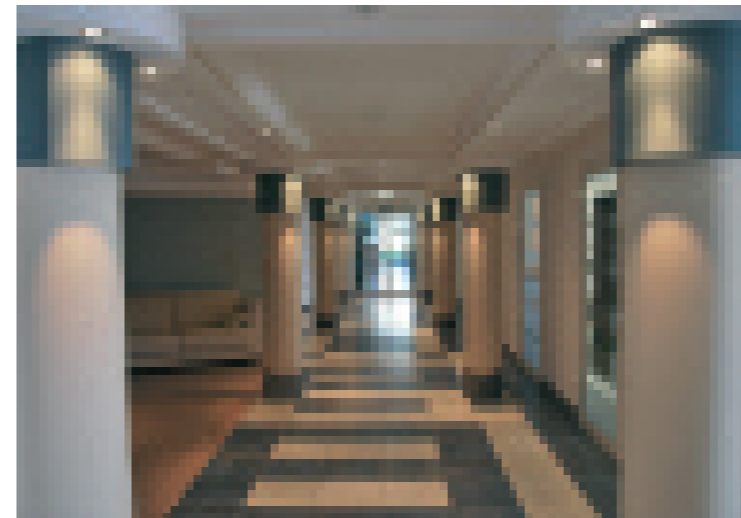
fa anys ja que la nostra empresa s'ha anat especialitzant en la decoració que és una feina molt artesanal.

### Pot dir-nos alguns dels treballs més importants que heu fet a Catalunya?

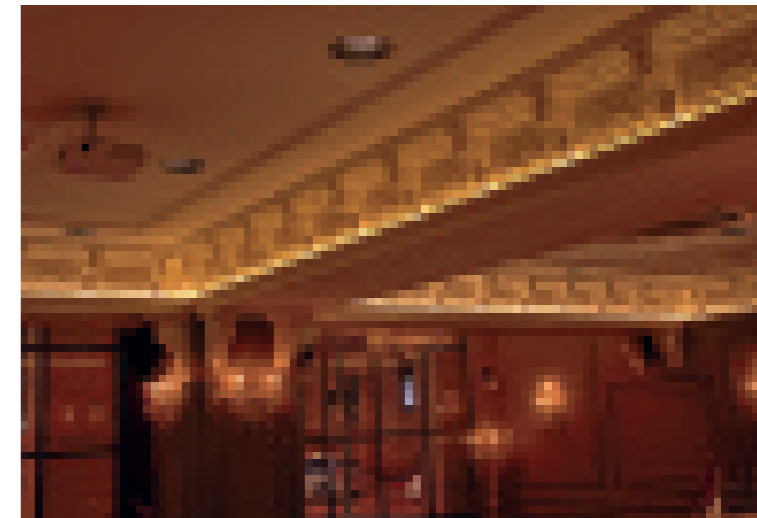
Podríem destacar la realització de tot l'interior del restaurant “El pa volador” de Vilatenim, la decoració d'una casa d'un rus que resideix a Tamariu amb sostres artesanats, columnes, arcs, etc. També la realitza-



Hotel del Golf  
a Saint Ciprien  
(França)



Hotel Les Flamants Rosés



Casino de Girona



Restaurant Palau dels Vents (Vilatenim)



### Prefay SA

Carrer Indústria, 1  
17458 Fornells de la Selva  
972 476055 // 696490265  
prefay@prefay.com

ció de bona part dels motlles per fabricar les peces decoratives en formigó de la façana de l'estadi olímpic de Montjuïc a Barcelona, així com la restauració de la cúpula de l'església de St. Domènec a Girona, etc.

### Treballeu a l'estranger? Algun exemple?

En els últims anys hem treballat bastant al sud de França, sobretot en la decoració d'hotels i cases particulars.

### Com ha afectat la crisi?

Com en tot el sector de la construcció s'ha produït una important davallada de feina i això ens ha obligat a buscar més feines a

França. El futur no es preveu gaire esperançador a curt termini. Creiem que al nostre sector li costarà bastant aixecar-se.

### Pot explicar alguna anècdota amb la que s'hagi trobat aquests anys de treball?

Sense anar més lluny la setmana passada ens van entrevistar pel Telenotícies comarques de TV3; el que va passar es que els gendarmes ens van desallotjar de l'obra on treballàvem, ja que havien trobat explosius col·locats a la casa del costat preparats per explotar.

# SAPS QUÈ?

## El gremi sol·licita el carnet d'artesà per als que tingueu més de 15 anys d'experiència al sector

Des del gremi podem sol·licitar el diploma d'artesà per aquells professionals del sector que tingueu més de 15 anys d'experiència. Es tracta d'un diploma que s'atorga a professionals de l'artesania amb una àmplia trajectòria i que lliura la Generalitat de Catalunya.

Aquesta distinció reconeix el mestratge que l'artesà/ana exerceix en el seu ofici. El termini perquè des del gremi presentem la sol·licitud finalitza el 31 de desembre de cada any, i la revisió i atorgament es duu a terme l'any següent.

**Els que estigueu interessats** en què us ho sol·licitem podeu posar-vos en contacte amb el **departament de comunicació**. (972 213672 – Montse)



### Participa a la revista de la UEC

Podeu enviar-nos informació i/o fotografies d'alguna obra que hàgiu realitzat o d'alguna curiositat i ho publicarem a [www.uecgirona.cat](http://www.uecgirona.cat) i a la revista. **Contacte:** [premsa@uecgirona.com](mailto:premsa@uecgirona.com) i/o 972 213672

### ASSESSORAMENT I GESTIÓ EN TOTS ELS ÀMBITS DE L'EMPRESA

**Laboral** Negociació del Conveni Col·lectiu, elaboració de les taules salarials, informació i assessorament, gestió i tramitació de contractes, nòmines, entre d'altres, i mútua d'accidents de treball i malalties professionals.

**Tècnic** Assessorament sobre temes urbanístics i sobre temes tècnics de l'obra, confecció de pressupostos i de projectes de bastides, normatives, legalitzacions de projectes, llibre de l'edifici a disposició dels agremiats, Oficina de Control Tècnic i estudis geotècnics.

**Prevenió** Assessorament de la llei de PRL, visites d'obra de l'OPPC i opció de contractar servei de prevenció aliè a PLG.

**Administratiu** Alta i renovació del REA, punt tramitador de la TPC, assessorament de Classificacions Empresarials i Certificats de Qualitat, informació de les obres que es publiquen diàriament al BOE, DOGC, BOP i Llei de protecció de dades, etc.

**Fiscal i jurídic** Assessorament de l'advocat sobre temes d'inspeccions, accidents, anàlisi empresarial, etc.

**Formació** Impartim formació pràctica i teòrica de tots els oficis del sector. Emetem carnets de capacitació. Formació obligatòria segons conveni de la Construcció.

**Assegurances** Assegurança de Conveni per als Treballadors, de Responsabilitat Civil d'Explotació i Patronal, de Tot Risc de Construcció, assegurança Desenal, entre d'altres.

**Promoció** Organització i col·laboració en concursos de paletes, descomptes en gasolina (Solred) i telecomunicacions (Telefónica) i roba de treball a preus avantatjosos.

**Informació** Circulars, convocatòries a reunions i sessions informatives, assemblees, informació actualitzada a la pàgina [www.uecgirona.cat](http://www.uecgirona.cat), butlletí bimensual de la UEC, visites personalitzades als agremiats, altres consultes.

#### ENTITATS COL·LABORADORES:

Prevenió Laboral Gironina, UEC Consellers, Mapfre, IRG Mediassegur, Inteinco, T&E Masó i Associats, Engemat, Mútua Maz, QNorm, Dispromergi, Bankinter, Bobcat of Catalunya, Grues Cerezo-Grues Solerba, Josep Gayolà

### CIRCULARS ENVIADES DURANT AGOST - SETEMBRE

Circular núm. 14/2011: **Oferta formativa: 3er trimestre 2011**

S'envia una carta informativa a tots els agremiats amb els cursos programats per l'últim trimestre d'aquest any.

Circular núm.15/2011: **Reducció de l'IVA**

S'envia una circular explicant que el govern redueix l'IVA per la compra de l'habitatge nou del 8 al 4% fins al desembre. La circular s'envia juntament amb el tríptic del concurs de paletes.

\* Si vol consultar les circulars les pot trobar a l'àrea d'agremiats de la pàgina web. [www.uecgirona.cat](http://www.uecgirona.cat)

### DONEM LA BENVINGUDA ALS NOUS AGREMIATS

**Torres Alonso, Lluís**  
Pals

**Containers Morales SA**  
Santa Cristina d'Aro

**Pintures i decoració Taly SL**  
Torroella de Montgrí

**Aïllaments Tèrmics Obres SL**  
Verges

**Construccions 2019 SL**  
Begur

**Grabalosa Vila, Albert**  
Ribes de Freser

**Ortega Gómez, Àngel**  
Melianta

**Burgas Ripoll, Josep**  
Borrassà

**Cercle Unnic SLU**  
Vilobí d'Onyar

**Prats Fiol, Roger**  
Cadaqués

**Construccions Piguillem SL**  
Puigcerdà

**Construccions Marc i Jou 2009, SL**  
Cornellà de Terri

## Enguany no se celebrarà la Festa de la UEC

Des d'Unió d'Empresaris de la Construcció s'ha decidit, enguany, no dur a terme la Festa i el sopar que es feia cada any per aquestes dates.

El que hauria d'haver estat la sisena festa del gremi s'ha suspès a causa de la difícil situació econòmica que està vivint el sec-

tor de la construcció i de retruc, bona part dels nostres agremiats i les empreses col·laboradores i patrocinadors que feien possible la celebració de la festa.

Des del gremi, treballarem perquè la situació millori en els propers mesos i esperem poder celebrar la Festa l'any vinent.

## MARTÍ FRANCH BATLLORI

Arquitecte del paisatge i director de l'Estudi Martí Franch (EMF)

### "El paisatge és patrimoni"

La restauració del paratge del Club Med del Cap de Creus, a càrrec de l'Estudi Martí Franch i amb Ton Ardevol com a co-autor, ha estat guardonada als Premis d'Arquitectura 2011 del Col·legi d'Arquitectes de Catalunya. També ha rebut el premi *Catalunya Construcció* del Col·legi d'Aparelladors, Arquitectes Tècnics i Enginyers d'Edificació de Barcelona i el Premi a les *Bones Pràctiques en Conservació a Espais Protegits 2011* d'EUROPARC- Espanya. Els treballs van anar a càrrec de l'empresa agremiada Massachs Excavacions.

#### Pot explicar breument en què consisteix el projecte de restauració del paratge Tudela- Culip Club Med del parc natural del Cap de Creus?

El projecte de restauració del paratge de Tudela estableix cinc eixos d'intervenció:

1. L'extracció i gestió de la Flora Exòtica Invasora (FEI), majoritàriament *Carpobrotus edulis*.
2. Fer un enderroc pel sistema de la deconstrucció selectiva i per àmbits de les 430 edificacions.
3. Gestionar de manera paradigmàtica els 42.000m<sup>3</sup> de residus de la construcció resultant.
4. Refer la orografia i drenatges naturals del territori:
  - Recuperació de la platja - la'Gran Sala' del Pla de Tudela.
  - Restitució orogràfica dels buits deixats pels equipaments centrals: restaurant-amfiteatre-piscina.
5. Fer un projecte de l'ús públic que destil·li els valors inherents del lloc, a partir de 3 línies d'actuació:
  - Ordenació i jerarquització del viari
  - Xarxa de miradors



- Identificació de les roques-animal

#### Quan van durar els treballs i quin cost va suposar?

Van durar un any i mig. El cost d'adquisició dels terrenys, 4.000.000€ i el de deconstrucció i restauració, 7.000.000€

#### El jurat en va destacar la modèstia en un moment en què la incontinència arquitectònica és el més habitual. Què n'opina?

La contenció en els recursos, l'anticipació de la gestió i el manteniment futur de l'espai i el respecte amb el caràcter del lloc, són fonamentals en el treball de EMF, ens sembla que aquesta és l'actitud que les nostres ciutats i territori mereixen.

#### Com i quan es va crear l'estudi?

L'estudi neix l'any 1999 després d'un període de formació i exercici professional a Barcelona, Amsterdam, Londres i Berlín.



El Paratge del Club Med del Cap de Creus abans i després de la restauració

#### A què es dedica l'estudi Martí Franch?

L'estudi treballa en projectes d'escala i temàtica diversa entorn de l'espai lliure. En el disseny de l'espai públic de la ciutat: parcs, passeigs, places, espais entorn d'equipaments i habitatges i jardins. En el projecte d'acondicionament per a l'ús públic d'espais rurals i naturals: projectes d'àrees de lleure, miradors, manuals d'elements de mobiliari i senyalització i en la redacció de Plans d'Ús Públic. A escala major es treballa en el tractament paisatgístic d'infraestructures, en l'estudi i la creació de xarxes de lleure i en l'assessorament i la redacció de projectes urbanístics.

#### Què s'entén per arquitectura del paisatge?

És una disciplina relativament novella, iniciada el S.XIX als Estats Units amb el Central Park de Nova York i d'altres projectes de gran escala urbana i que tracta l'ordenació de l'espai públic i del territori incorporant les lògi-

ques de les dinàmiques naturals i els seu potencial als coneixements propis de l'arquitectura.

#### Pot posar exemples d'altres treballs que hàgiu fet?

Entre els projectes redactats per EMF es destaca el Projecte d'ordenació dels marges del Riu Têt a Perpignan (F), el Jardí Públic de Can Framis al districte 22 @ de Barcelona (finalista al premi europeu de paisatge), el cementiri de Laroque des Alberes (F), l'Àrea de Lleure del Coll de Can Massana a PN de Montserrat, el Pol Nàutic de Canet de Rosselló (F), la Plaça dels Països Catalans de Palamós, l'Estació de Depuració de les aigües de Perpignan (F), avantprojectes l'ordenació paisatgística de l'Espai Fluvial del Llobregat a Molins de Rei, Sant Vicenç dels Horts, el Papiol i Sant Feliu del Llobregat...

#### En quins projectes esteu treballant actualment?

Per Catalunya Caixa treballem al Delta de

l'Ebre en un projecte de restauració naturalística i un centre d'interpretació de les salines de la tancada i també amb el projecte de plantacions de la coberta de l'estació de Sants a Barcelona i amb l'arboretum, centre d'innovació de la planta de jardí de les comarques de Girona.

**Creu que cada vegada la gent té més consciència de la importància de la pre-**

**servació del medi ambient? I a què creu que és degut?**

A EMF pensem que el paisatge és patrimoni, de vegades existent, de vegades latent i que quan es projecta i gestiona amb intel·ligència, garanteix la qualitat de vida dels ciutadans alhora que beneficis ambientals. Fer convergir ambdós objectius es un repte col·lectiu.



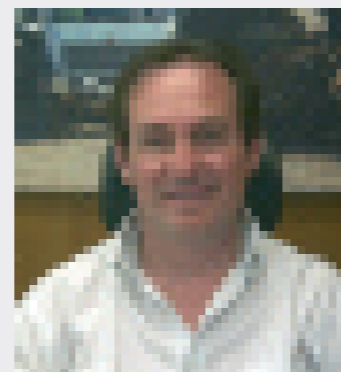
### Els treballs, a càrrec de Massachs Excavacions

**Com van ser els treballs?**

Va ser tot un repte professional: mínima mobilitat per no malmetre el terreny, l'exposició a tramuntana de més de 60 km/h que paralitzava els treballs per evitar la contaminació amb pols de l'espai. L'obra estava repartida en més de 3 km de llargària sense disposar de cobertura telefònica, a més qualsevol averia mecànica comportava demanar ajuda a Figueres.

**I la demolició i la gestió de les runes?**

Prèviament es protegien uns 10 metres. En tot el perímetre de l'edificació a enderrocar es procedia a humidificar l'edificació i enderrocar-la manual o mecànicament, depenent de la seva proximitat a un vial que pogués accedir la maquinària de petites dimensions. Varem enderrocar la part interior del conjunt que representava el restaurant, cuines i menjadors deixant el perímetre exterior de la edificació perquè ens protegís de la tramuntana. En aquest punt varem instal·lar l'equip mòbil de reciclatge de runes. La runa s'anava separant, en paviments i murs de pedra autòctona per una banda i la de ceràmica per un



Josep Massachs

altre. La de ceràmica es portava en dúmpers petits al punt de reciclatge dins el restaurant, on es triava i es processava per transformar-la en tot-u natural reciclat.

**I les seleccions de paviments?**

La runa de paviments i murs de pedra autòctona s'apilava a l'antic aparcament, on es processava per transformar-la amb tot-u adient per la base dels nous camins i el mateix aparcament.

**Pot explicar alguna anècdota que passés durant els treballs?**

Llargues caminades a causa de les distàncies dins l'obra, però vam gaudir d'uns crepuscles espectaculars.

### Jaume Rebutent és guardonat amb el Pin d'Honor de l'Associació de Joves Empresaris de Girona

L'Associació de Joves Empresaris de Girona (AJEG) va celebrar aquest estiu el lliurament de la VII edició dels Premis AJEG.

L'entitat va lliurar els Pins d'Honor de l'AJEG al representant de l'empresa agrimiada *Construccions Rebutent*, Jaume Rebutent Moner, a Ruben Guerrero i Coralí Cunyat. Els Pins reconeixen als membres de l'associació que més anys fa que en formen part, així com per la seva tasca en el desenvolupament col·lectiu de la pròpia associació.

Visual13, productora audiovisual dirigida per Vicenç Asensio i Marta Puigsegur, van rebre el Premi al Millor Jove Empresari de l'Any. Fira de Girona, per la seva part va ser guardonada amb el Premi Impulsor Jove Empresari.

A la imatge, tots els distingits amb alguns membres de la junta de l'AJEG i representants d'organitzacions empresarials, de la Generalitat i del Parc Científic i Tecnològic de la UdG. L'acte, que es va celebrar a l'edifici Giroemprèn del Parc Tecnològic, va reunir prop de 200 empresaris i autoritats.



## SERVEI DE PREVENCIÓ I LA CONSTRUCCIÓ

### Quan un treballador està de baixa mèdica li podem fer la revisió?

Els exàmens de Salut (generalment anomenats reconeixements mèdics) són una de les principals activitats de la Vigilància de la salut dins l'àmbit dels serveis de prevenció.

La finalitat dels mateixos es establir la idoneïtat o aptitud del treballador per desenvolupar les tasques encomanades amb seguretat i salut, tan per ell com per a altres persones, i si es possible, canviar les condicions de treball adaptant-les al treballador perquè es donin aquestes condicions de seguretat i salut.

Tot plegat ve regulat per la pròpia llei de prevenció de riscos laborals i pel reglament dels serveis de prevenció, que explícitament no permeten que aquests exàmens de salut (reconeixements) s'utilitzin com a una eina de control de l'absentisme laboral.

Un cop aclarit això, és evident que no s'ha de fer mai un examen de salut a un treballador mentre està en període de **incapacitat transitòria (baixa laboral)**, ja que el resultat no pot ser cap més que un "No apte", encara que sigui de manera transitòria fins a la seva curació, el que ens obligaria a tornar a fer l'examen de salut per revertir aquesta "No Aptitud".

Tampoc es justifica aquest examen de salut com a verificació de la situació de la IT, ja que tal i com hem dit anteriorment, la pròpia llei específica que no es pot utilitzar aquesta eina per fer comprovacions o controls de IT.

Per tant no és lícit ni legal ni té cap justificació practicar l'examen de salut als



treballadors mentre estiguin en situació de IT, sigui per malaltia comuna o per accident laboral.

Un cop finalitzat el període de IT, caldrà establir la idoneïtat o aptitud del treballador per desenvolupar les seves tasques i aquí és on la llei preveu **la figura de l'examen de salut per reincorporació laboral** després d'una baixa de llarga durada, eina que hem d'utilitzar per descartar un eventual origen laboral de la baixa o valorar si el treballador, com a conseqüència de la patologia soferta, ha tingut alguna seqüela física o mental que impedeixi realitzar la seva feina amb total normalitat, revalorar el lloc de treball i si cal adoptar les mesures necessàries per adaptar el lloc a les noves condicions del treballador.

## Façana ventilada en construcció en el futur Viver d'Empreses i habitatges de protecció oficial a Vilablareix

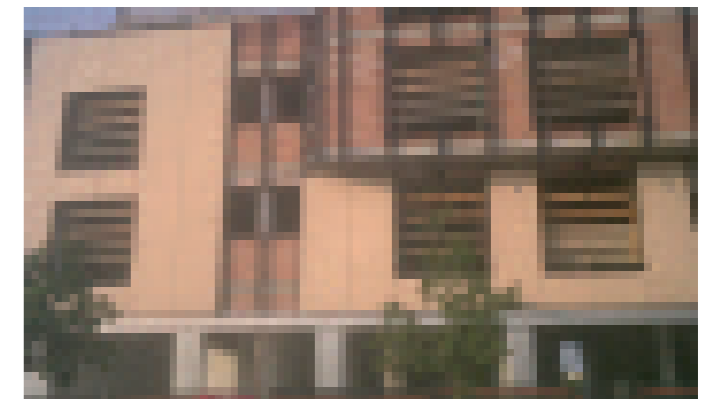
PointP col·labora en la realització de la façana ventilada del nou edifici de Viver d'Empreses i 46 habitatges de protecció oficial, promogut per l'ajuntament de Vilablareix (Girona).

En aquesta obra s'ha optat per una façana ventilada de *TERREAL model Piterak Slim* format 59x30 cm i una perfil·leria per a sistema d'ancoratge aparentment per diferents alçades en forjat, fixada en forjat amb suports intermedis sobre mur de suport, metàl·lica i galvanitzada per a subjecció de les peces ceràmiques, amb junta horitzontal i vertical de 10 mm. Anclats amb acer inoxidable i perfils EPDM a les juntes i esquadres de regulació, sustentació i retenció de 3 mm de gruix en alumini.

El total de metres quadrats és superior als 1.550. Es complementa amb un aïllament acústic i tèrmic de llana mineral. Els remats superiors de la façana ventilada estan fets del mateix revestiment ceràmic, amb una xapa d'alumini amb pendent fixada amb peces de suport de xapa d'acer galvanitzat,

plegada i fixada als elements d'ancoratge de la façana ventilada.

Tot els materials han estat subministrats per l'agència de Maçanet de la Selva. Una solució òptima pel que fa a relació qualitat preu i amb un alt valor arquitectònic i visual. Sempre emparat pel nou codi tècnic de l'edificació.



## Quinze minuts per muntar i desmuntar una vivenda

Els alumnes d'arquitectura de l'Escola Tècnica Superior d'Arquitectura (ESARQ) de Barcelona, van presentar, el passat mes de setembre, els seu model de vivenda assequible a escala real.

Es tracta d'una vivenda de 40m<sup>2</sup> i de 5 parets, això significa que han convertit el terra en armari. L'objectiu és guanyar espai a l'espai i donar resposta a la societat d'avui en dia. Amb una única peça de 50 x 25 cm poden resoldre tot el mobiliari de la casa. Asseguren que aconsegueixen reduir les despeses a la meitat utilitzant com a únic material la fusta.

Pretenen capgirar l'actual panorama de la construcció i aposten per propostes sostenibles que impliquin a la indústria. Asseguren que la construcció és el motor de l'economia i que serà el que farà sortir al país de la crisi.

Vestir una casa de 40 m<sup>2</sup> té un cost d'uns

20.000€. Segons els responsables dels estudis, el projecte pretén fer coses econòmiques però amb gran dosis de disseny i imaginació perquè resultin atractives pel consumidor. El seu proper objectiu: industrialitzar aquest sistema modular.



## Més de 34.000 treballadors de la construcció de Catalunya van realitzar algun curs de la Fundació Laboral de la Construcció el 2010

La maquinària de la Fundació Laboral de la Construcció de Catalunya no va deixar de funcionar ni un minut durant el 2010. El Consell Territorial va incrementar el nombre d'alumnes i de cursos l'any passat, aconseguint un total de 34.200 alumnes inscrits entre Pla estatal, la Formació inicial en prevenció de riscos laborals o l'Aula Permanent, i la Formació bonificada i privada.

Seguint la tendència dels últims anys, els cursos en Seguretat i Salut van ser els més demanats. Prop del 90% dels treballadors del sector que es van formar a la Fundació Laboral de Catalunya es va decantar per un curs en matèria de prevenció de riscos laborals. Precisament encapçalant el rànquing d'accions formatives més cursades hi havia l'Aula Permanent de Prevenció, la Formació inicial en prevenció, de vuit hores de durada, que va registrar l'any passat més de 20.800 inscripcions.

Com en anys anteriors, la modalitat presencial continuar sent la més demanada, sol·licitada pel 97,9% dels alumnes (33.500). Les accions formatives que van combinar la modalitat presencial amb la de distància (mixta) van registrar el 1,15% dels alumnes (500), i les que únicament es van impartir en la modalitat de distància, el 0,6% (200).

Pel que fa a la situació laboral dels alumnes, l'entitat va rebre a les seves aules prop de 17.800 alumnes en situació d'atur, que van representar el 52% del total dels alumnes, el doble del registrat l'any anterior, quan els alumnes desocupats suposaven el 25% de l'alumnat total.

**Al tancament de 2010, més de 29.600 treballadors del sector ja havien demanat la seva TPC.**

El 2010, la Fundació Laboral de la Construcció va viure una acceleració en el nombre de tramitacions de Targeta Professional de la Construcció (TPC). Si en finalitzar 2010, a Catalunya ja eren 29.600 els treballadors de la comunitat que l'havien demanat, a dia d'avui,



Emilio Gómez, gerent de FLC Catalunya

la xifra se situa en els 44.500 treballadors.

El servei de cita prèvia posat en marxa pel Consell Territorial català i la campanya "La Ruta de la teva Seguretat", a través de la qual l'Aula Mòbil de l'entitat va recórrer la geografia espanyola promocionant l'acreditació, van ajudar en gran mesura a aquest considerable augment en el nombre de tramitacions.

### Reptes pel 2011

Complertes, amb escreix, les expectatives del 2010, la Fundació Laboral de la Construcció de Catalunya es planteja nous reptes en matèria formativa per aquest any. Es pretén avançar en la formació bonificada, dirigida a empreses del sector, que ja va començar a implantar-se el passat any.

Així mateix, el Consell Territorial continuarà aquest any amb la seva aposta per la formació acadèmica per a professionals tècnics del sector. D'aquesta manera, als màsters de Gestió Mediambiental, realitzat amb la Universitat de Santiago de Compostela, i al Project manager, en col·laboració amb el Col·legi d'Aparelladors de Madrid, se li uneix aquest any el Màster de Energètica de l'edificació, que es durà a terme al costat de la Universitat d'Extremadura.

## La licitació d'obra pública es desploma a Catalunya

La política de reducció del dèficit de les administracions públiques ha provocat una caiguda del 72,4% en la licitació oficial d'obres a Catalunya en el primer semestre d'aquest any respecte al mateix període del 2010.

La Cambra Oficial de Contractistes d'Obres de Catalunya (COCC) va fer públiques aquest estiu, les dades corresponents a la primera meitat de l'any 2011, que revelen que la contractació d'obra pública va ascendir a 840,6 milions d'euros, cosa que contrasta amb els 1.704,6 milions d'euros del mateix període del 2010.

Per àmbits, la licitació d'obres d'edificació va ser de 502,6 milions d'euros, davant dels 1.337,7 milions del 2010, cosa que implica una caiguda del 62,4%. La licitació d'infraestructures va ser equivalent a 338 milions d'euros. Per contra, en els primers sis mesos de l'any passat va ser de 1.704 milions, fet que representa un descens del 80,2%.

Els organismes de l'administració general de l'Estat han licitat obres en el primer semestre per un import de 125,2 milions d'euros, el 89,7% menys que l'any anterior; i els de la Generalitat han encarregat obra per 113 milions, el 85,1% menys. Les corporacions locals han contractat, per la seva banda, per valor de 602,4 milions d'euros, fet que representa un descens del 43,7%, segons aquestes dades.

## L'activitat constructora augmenta a l'eurozona un 1,2% al juliol

A Espanya l'activitat del sector de la construcció ha augmentat un 12,5% respecte el juliol del 2010.

L'oficina europea d'estadística, Eurostat, informa que l'activitat del sector de la construcció a la zona euro va registrar al juliol un increment interanual de l'1,2%.

D'altra banda, en el conjunt de la Unió Europea (UE) també es va registrar un augment de l'activitat durant el mes de juliol, en aquest cas de dues dècimes.

La Cambra Oficial de Contractistes d'Obres de Catalunya recorda, en un comunicat, que aquesta caiguda de la demanda pública d'obres se suma a l'atonía de l'edificació privada, cosa que té efectes molt negatius sobre l'ocupació en el sector.

Aquest organisme, que ha analitzat els pressupostos de la Generalitat per al 2011, calcula que la inversió pública de totes les administracions a Catalunya serà d'uns 4.300 milions d'euros, equivalents al 2% del PIB, fet que comporta uns 2.100 milions menys que el 2010.

Des de la Cambra de Contractistes, que agrupa 200 empreses constructores que habitualment executen obres per a les administracions públiques, s'ha apuntat que els llocs de treball perduts per aquesta baixada són de 31.400 persones.

A més, han declarat que l'ajust realitzat durant l'any 2011 no pot repetir-se el 2012 si no es vol "comprometre greument" el potencial de creixement de l'economia catalana.

Respecte al mes anterior, a la zona euro, hi va haver un creixement de l'1,4% i en el conjunt de la UE l'activitat constructora va registrar un augment de tres dècimes.

En comparació amb juliol del 2010, entre els països que han augmentat hi ha Polònia amb un creixement de l'activitat del 17,4%, Romania amb un 14,4%, Espanya amb un 12,5% i Alemanya amb un 5,4%.

## El govern redueix l'IVA per la compra de l'habitatge nou del 8 al 4% fins al desembre

El Consell de Ministres ha aprovat el reial decret que inclou la reducció de l'IVA sobre la compra d'habitatge nou, l'avançament del pagament de l'impost de societats a les grans empreses i la reducció de la despesa farmacèutica.

El consell de ministres espanyol ha aprovat un decret amb noves mesures anti-crisi, entre les quals hi ha una reducció de l'IVA en la compra d'un habitatge nou del 8 al 4%. Es tracta d'una mesura "excepcional i temporal" que només durarà fins al 31 de desembre d'enguany per a reduir l'estoc d'habitatges nous.

Aquesta modificació genera dubtes en relació al tipus d'IVA aplicable en els pagaments anticipats i els arrendaments amb opció de compra, que encara no han estat resolts per la Direcció General de Tributs.

Aquest Reial Decret-Llei 9/2011, del 19 d'agost, de mesures per la millora de la qualitat i cohesió del sistema nacional de salut, de contribució a la consolidació fiscal, i d'elevació de l'import màxim dels avals de l'Estat pel 2011 va ser publicat al BOE el 20/08/2011.

El decret inclou també una reforma de l'impost de societats i una reducció de la despesa sanitària. En concret, la modificació de l'impost de societats farà que les grans empreses, aquelles amb una facturació superior als vint milions d'euros, hagin d'avançar el pagament, sense que això impli-

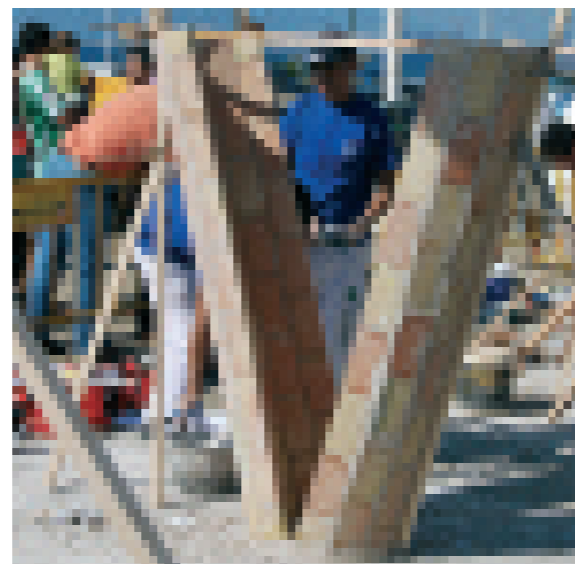
qui un augment de la seva tributació. Aquesta mesura, que només es mantindrà fins al 2013, permetrà a l'estat recaptar 2.500 milions d'euros addicionals a l'avançada.

L'impost de societats continua essent del 30%. Però amb la reforma s'eleva el percentatge dels pagaments fraccionats que han de fer les empreses. Aquest percentatge passa del 21% al 24% per a les empreses amb un xifra de negoci d'entre els 20 i el 60 milions, i del 21% al 27% per a les que facturin més de seixanta milions.

Actualment aquestes empreses tenen l'obligació de fer tres pagaments fraccionats corresponents a aquest impost (a l'octubre, al desembre i a l'abril). Cadascun d'aquests pagaments representa al voltant d'un 21% de la xifra total que s'estima que cada empresa haurà de pagar en funció dels seus propis resultats. Al juliol de cada any es liquida l'exercici i es fa el pagament de les quantitats restants. Amb aquests canvis, per tant, les empreses acabaran pagant el mateix, però hauran d'avançar més diners en aquests pagaments fraccionats.

## Ramon Oliveras i Josep Ribas, segon premi del 45è concurs El Palustre de Màlaga

El passat 24 de setembre va tenir lloc el 45è Concurs Nacional de Paletes Peña El Palustre de Màlaga. El primer premi, de 6.000€ va ser per Aleix Plana i Àlex Safta de Vila- Seca (Tarragona). Els gironins Ramon Oliveras i Josep Ribas (Vilobí d'Onyar) es van endur el segon premi valorat en 3.000€. El tercer premi de 2.000€ va ser per Antonio Moya Díez i José Torres Moreno de Mengibar (Jaén). La quarta posició, valorada amb 1.000€ se la va endur la parella formada per Juan Bernal i Cristóbal Enrique, de Coín (Màlaga) i Santiago Olivares i Juan José Mateos de Valle de la Serena (Badajoz) van guanyar 250€ amb el cinquè premi.





25 anys  
SERVEI QUALITAT



GRUP **ARMANGUÉ**

**ARMANGUÉ**

SECTOR DE LA **CONSTRUCCió**

**ARMALLATS**

SECTOR DE LA **CONSTRUCCió**

**ARMANIFER**

SECTOR DE LA **CONSTRUCCió**

**FERRALLATS ARMANGUÉ**

SECTOR DE LA **CONSTRUCCió**

L'empresa de ferralla que li garanteix la qualitat



C/Epines, s/n, 11800-CELE

Tel.: 853 49 37 13 Fax comercial: 853 49 39 53 Fax administratiu: 853 49 38 E-mail: info@armangue.net

[www.armangue.net](http://www.armangue.net)