

Gremi

Anar a treballar a França, una alternativa per sortir de la crisi econòmica

La situació que està vivint la construcció a casa nostra ha fet que algunes empreses hagin decidit ampliar els seus mercats i oferir els seus serveis a França. El desplaçament transnacional de treballadors està sotmes a la legislació laboral francesa pel que fa a la durada del treball, retribució i regles de seguretat i higiene. [Pàg. 7](#)

Formació



La UEC ja té apunt 26 cursos de formació repartits en les seves seus per aquest primer semestre

Al Gremi apostem per la formació. Un cop més, oferim un ampli ventall formatiu al Centre de Formació de Palol de Revardit, així com a totes les nostres delegacions. En breu rebreu una circular amb el calendari. També ho podeu consultar a www.uecgirona.cat [Pàg. 8-9](#)

Entrevista



Jordi Comas: President de la FOEG

"Els mercats exteriors són molt agressius i correm el risc que puguin ofegar la nostra pròpia capacitat"

[Pàg. 16](#)

L'ofici

"Durant el boom immobiliari vam tenir el suficient seny de mantenir l'obra pública"

Construccions Busquets, agremiada a Unió d'Empresaris de la Construcció, té una llarga tradició de més de 60 anys. Un dels seus últims treballs és l'escola prefabricada de Domeny, a Girona. [Pàg. 14](#)



Experiència i renovació constant

MURER JA RE
GEOTÈCNIA I GEOLOGIA
 Anàlisi geotècnica i geològica per a: Obres d'enginyeria i arquitectura, Obres d'infraestructura, Obres d'urbanisme i ordenament del territori, Obres d'edificació i rehabilitació, Obres d'indústria i energia.

GEOTÈCNIA
 MURER JA RE
OBRES CIVILS
QUÍMICA

ENAC

cecama

El teu laborator i de confiança

Pol. Ind. El Riu nº 18 - Pol. Ind. Les Ferreries - 17423 CAMPLLONG
 Tel. 972 448 117 - Fax 972 448 333 - admin@jobyoresa.com

byoresa
 www.byoresa.cat

* LLOGUER I MUNTATGE DE BASTIDES
 * MUNTADORS DE CÀMERE
 * PLATIFORMES DE CREMALLERA
 * REHABILITACIONS
 * RESTAURACIONS
 * TRACTAMENTS AL DOLL DE SERRA

**Reviu de nou,
 el Barri Vell!**

Carretera de la Ribera nº 18 - Pol. Ind. Les Ferreries - 17423 CAMPLLONG
 Tel. 972 448 117 - Fax 972 448 333 - admin@jobyoresa.com

Sumari

- 4 Des de la Presidència**
 Ens enganyen com "xinos"
- 5 Gremi**
 Convocatòria a l'Assemblea General Ordinària
 Actualitza't: Descarrega el segell de l'agremiat per l'any 2011
 Regularització de la Mitjana de Treballadors
 Ja s'ha publicat l'IPC de l'any 2010
 Enguany cal renovar el REA
 Anar a treballar a França, una alternativa per sortir de la crisi econòmica
- 9 Formació**
 Els alumnes de cursos de treballs i manteniment preventiu de la retrocarregadora i retroexcavadora obtenen un alt nivell professional
- 12 Serveis**
 Circulars enviades durant Desembre - Gener
 Benvinguda als nous agremiats
 La UEC s'uneix al dol de la família Tubert
- 14 Agremiat**
 Construccions Busquets (Vilobí d'Onyar)
- 16 Entrevista**
 Jordi Comas: "Els mercats exteriors són molt agressius i correm el risc que puguin ofegar la nostra pròpia capacitat"
- 18 PLG Informa**
 Noves formacions preventives pels llocs de treball de la indústria extractiva
- 19 Actualitat del sector**
 Rebutjant Boutique, el primer espai exclusiu per a la construcció a mida a Girona
 El nombre d'accidents a la construcció disminueix un -17% a Catalunya
 Segona jornada sobre "Competitivitat i avantatges econòmics per a les empreses que aposten per la prevenció segons l'estàndard OHSAS"
 Joan Rosell és elegit nou president de la CEOE
 FLC posa en marxa un portal d'ocupació
 Pere Giró, l'alcalde que va acabar el Museu Dalí
 Cal fer un ús correcte del rellotge de càrrega i descàrrega



Unió d'Empresaris de la Construcció

www.uecgirona.cat

Girona
 Figuerola, 15
 17001
 Tel. 972 21 36 72
 Fax 972 22 35 22
uec@uecgirona.com

Olot
 Verge de Núria, 5 baixos
 17800
 Tel. 972 26 34 03
 Fax 972 27 01 42
olot@uecgirona.com

Director:
Josep Agustí i Ros

Figueres
 Vilafant, 63-65 baixos
 17600
 Tel. 972 50 50 31
 Fax 972 51 63 83
figueres@uecgirona.com

Ripoll
 Pol. La Barricona, Nau 6.
 17500
 Tel. 972 70 34 53
 Fax 972 70 23 96
ripoll@uecgirona.com

BUTLLETÍ INFORMATIU
 Redacció, disseny i maquetació:
Departament de Comunicació
 Unió d'Empresaris de la Construcció

Impressió i enquadernació:
Gràfiques Alzamora

Centre de Formació Laboral de la Construcció
 Carretera C-66, Km 39
 17843 Palol de Revardit
 Tel. 972 59 64 60
 Fax 972 59 64 61

Dipòsit legal: Gi-915-76

Ens enganyen com "xinos"

Durant aquestes passades festes nadalenques el primer viceministre de la Xina, Li Kequiang, va visitar Espanya, precisament la vigília de Reis. Se m'ha acudit una semblança amb el film de *Bienvenido Mr. Marshall*, del fa poc traspassat director de cine Luís Garcia Berlanga i estrenada l'any 1952. Si canviéssim el personatge es diria Bienvenido Mr. Li.

A la pel·lícula sortien personatges tant entranyables com Pepe Isbert o Manolo Moran, ..., en els papers d'alcalde, mossèn, hipotecari, el carter, etc. Però, els personatges que van rebre al "Mister xinès" tenien més nissaga o eren de més alt llinatge, alguns fins i tot portaven corona. Per cert, el que va fer de mestre de cerimònies, Miguel Sebastián, ministre de d'Indústria, Turisme i Comerç, va tenir les galtes de dir que la pujada de l'energia elèctrica és equivalent al que val un "café solo", com diuen a Madrid. El deu prendre al Bulli!.

Els xinesos s'emportaran pernill "de moltes jotes", oli i un bon tros de pastís de Repsol-Brasil. A canvi compren deute espanyol i es comprometen a fer venir turistes xinesos cap a casa nostra. Com diuen els castellans: "pan para hoy y hambre para mañana".

Durant la visita del senyor Li, es va posar com a condició que els periodistes no preguntessin res de la situació social del seu país. Les nostres autoritats democràtiques hi varen estar d'acord. Veieu com estem en temps semblants de quan es va estrenar *Bienvenido Mr. Marshall*? Tot torna, tot és cíclic.

Potser és hora de començar a rumiar quin rumb ha d'agafar la marca hispànica. Prou de prendre'ns el pel, els diners i la salut! Almenys ara tenim una esclatxa de llum amb les idees del nostre president Artur Mas, a qui li donem la més cordial benvinguda i li desitgem de tot cor que ens porti a port segur sans i estalvis. Endavant president!.

Josep Agustí i Ros
President de la UEC

Convocatòria a l'Assemblea General Ordinària.

D'acord amb el que disposa l'article 12 dels vigents Estatuts de la Unió d'Empresaris de la Construcció de Girona referent a la realització de l'assemblea el primer trimestre de l'any, el proper 31 de març tindrà lloc la reunió de l'Assemblea General Ordinària que dóna veu i vot a tots els agremiats.



L'Assemblea General dóna la possibilitat a tots els agremiats d'opinar i aportar idees per a la gestió del nou any.

L'Assemblea General Ordinària del 2011 se celebrarà al Centre de Formació de la UEC a Palol de Revardit en dos convocatòries. La primera es durà a terme a les 18:00 hores i la segona a les 18:30 h.

En breu, totes les empreses rebreu la convocatòria formal per correu convencional. A la reunió de l'Assemblea es tractaran els següents temes:

- Lectura i aprovació, si escau, de l'acta de l'assemblea anterior.
- Informe de la Presidència.
- Estat de comptes a 31/12/2010
- Pressupostos d'ingressos i despeses del proper exercici.
- Informe d'activitats.
- Informe dels Assessors del Gremi sobre temes de la seva competència.
- Torn obert de preguntes.



Actualitza't: Descarrega el segell de l'agremiat per l'any 2011

Amb l'objectiu de crear la marca d'agremiat, es va dissenyar un segell. Es tracta d'un símbol de qualitat i garantia per als clients i proveïdors dels agremiats.



Per aquest motiu, volem animar als nostres agremiats a utilitzar el segell en les factures, pressupostos, contractes i documents diversos.

D'aquesta manera, queda reflectit que la vostra empresa està recolzada per una institució que vetlla pel bon funcionament del sector de la construcció, així com per la teva empresa.

El segell de l'agremiat està disponible en color, i en blanc i negre i en diferents tipus d'arxiu. Per descarregar-ho cal accedir, amb la clau personal, a l'àrea d'agremiats,

dins de la secció de "Documents". També hi trobareu el segell de l'agremiat del gremi provincial de pintors de Girona, disponible en els mateixos formats que el segell de la UEC.

Val a dir que qui no tingui accés a Internet o a un ordinador, pot encarregar un segell de goma a qualsevol de les oficines de la UEC, el cost del qual anirà a càrrec de l'agremiat i serà de 30 €.

El segell de l'agremiat té una caducitat anual, per tant, no es podrà fer servir més enllà d'aquest 2011.

Regularització de la Mitjana de Treballadors

Com cada any, per tal d'actualitzar les quotes i la nostra base de dades de les empreses agremiades us preguem ens feu arribar omplert el formulari que us vam enviar amb la circular número 9 del 2010 o bé que trobareu a la pàgina web.

Un cop descarregat el document cal que ompliu els quadres amb la quantitat de treballadors que heu tingut cada mes durant tot l'any 2010, aquesta informació procedeix de les liquidacions de la Seguretat Social (models TC1 i TC2).

És important que ens ho feu arribar, ja que amb aquestes dades s'actualitza la mitjana de treballadors de la vostra empresa, xifra que utilitzem per poder regularitzar el càlcul

de la quota a pagar durant tot l'any 2011.

Podeu descarregar el formulari de la web (www.uecgirona.cat) a la secció de documents, a l'apartat de notícies o a la secció de circulars (circular número 9 del 2010) i enviar-ho per:

- e-mail (uec@uecgirona.com),
- Fax (972 22 35 22),
- o bé per correu ordinari.

Ja s'ha pulicat l'IPC de l'any 2010

L'IPC, durant l'exercici 2010 ha incrementat un 3%. Aquesta dada és de referència en molts contractes per efectuar increments de bases.

Enguany cal renovar el REA

La Generalitat ha informat que la renovació s'ha de fer durant els 6 mesos abans de la data de finalització de la vigència.

A finals de maig del 2008 es van inscriure les primeres empreses al Registre d'Empreses Acreditades (REA) i la gran majoria ho van anar fent entre juny i setembre d'aquell any. Tenint en compte que la informació declarada té una vigència de 3 anys, en els propers mesos aniran caducant la majoria dels certificats.

Les empreses que hagin renovat la signatura digital ho podran fer elles mateixes. La UEC s'encarrega de fer aquests tràmits pels agremiats i clients de PLG.

El procés a seguir és el següent:

- 1- Comunicar a la UEC que vol renovar el REA perquè puguem facilitar-li l'Annexa I i la sol·licitud personalitzada.
- 2- Omplir i firmar la sol·licitud que li enviarem i firmar també l'Annexa I que li facilitarem.
- 3-Enviar-nos l'Annexa I i la sol·licitud.
- 4-Si el seu servei de prevenció laboral no

és Prevenció Laboral Gironina ens ha de fer arribar també els certificats de la formació dels treballadors que exigeix la llei (8 i 20 hores en el cas del sector de la construcció) i el certificat de formació de l'empresari (10 hores) i la còpia del contracte entre la seva empresa i el servei de prevenció que tingui.

5- Els agremiats i clients de PLG han de pagar 30 euros (+IVA). La resta, a consultar.

Ens han informat que, des del Departament de Treball de la Generalitat, s'estan duent a terme inspeccions per comprovar tots els documents declarats en el REA. Els inspectors truquen a l'empresa i demanen que tinguin preparada la documentació que se'l sol·licita per una data concreta. En el dia establert, l'inspector acudeix a l'empresa i fa una revisió/comprovació ocular de la documentació que s'ha demanat prèviament, com per exemple el llistat de treballadors actualitzat.

Anar a treballar a França, una alternativa per sortir de la crisi econòmica

La situació que està vivint la construcció a casa nostra ha fet que algunes empreses constructors hagin decidit ampliar els seus mercats i oferir els seus serveis a França. En aquest article trobareu els requisits i necessitats que l'administració francesa demana per portar a terme el desplaçament transnacional de treballadors.

La premsa gironina feia ressò la segona setmana de gener del mínim històric d'habitatges acabats a Girona en els últims 12 anys. La xifra es va situar el 2010 en 4.139 pisos i cases de nova construcció, quan l'any anterior van ser de 7.311, segons es desprèn de l'informe anual que va presentar el Col·legi d'Aparelladors, Arquitectes Tècnics i Enginyers d'Edificació de Girona. Aquesta difícil situació en què es troba el sector de la construcció a causa de la crisi econòmica ha fet que, des de fa un temps, algunes empreses catalanes hagin buscat sort en altres alternatives laborals. Aquest és el cas d'empreses de la Catalunya nord que han decidit creuar la frontera per trobar a França una millor situació del sector.

El desplaçament transnacional de treballadors es regeix a França pel Decret número 2007-1739 d'11 de desembre, relatiu al desplaçament de treballadors. L'empresari i el treballador desplaçat estan sotmesos a la legislació laboral francesa pel que fa a la durada del treball, retribució i regles de seguretat i higiene. Ni les condicions de treball ni la remuneració dels treballadors espanyols traslladats a França poden ser inferiors que les que s'apliquen als treballadors francesos d'aquest ram.

En aquest sentit s'ha de garantir la legislació laboral i el conveni que s'apliqui al sector a França, fonamentalment en les següents matèries:

- Temps de treball (35 hores per setmana)
- Salari (8.03 € bruts/hora)
- Igualtat de tracte, no discriminació i altres drets fonamentals
- Protecció del treball de menors
- Prevenció de riscos laborals
- Drets de vaga i de reunió

En cas de desplaçaments temporals a França en el marc d'una prestació transnacional de serveis s'ha de comunicar a les autoritats laborals franceses en un imprès que es pot remetre per fax a la Direction Départementales du Travail, de l'Emploi et de la Formation Professionnelle del departament on es presten els serveis, la següent informació:

- Identificació de l'empresa que desplaça temporalment al treballador a França: nom i raó social, adreça, activitat principal, identitat de l'administrador, forma jurídica de l'empresa i les referències de la seva inscripció en un registre professional.
 - Dades personals i professionals dels treballadors desplaçats: El nom, data de naixement i nacionalitat de l'empleat, la data de celebració del seu contracte d'ocupació, la seva qualificació professional, la posició que ocupa i la quantitat del seu salari brut mensual durant el servei.
 - Identificació de l'empresa i centre de treball a França on es prestaran els serveis: la direcció dels llocs successius en què s'ha de fer el treball, la identitat i adreça del representant de la companyia a França durant la durada del servei.
 - Data d'inici i la durada prevista del desplaçament: Els temps quan el treball comença i acaba i l'hora i la durada de la resta de treballadors desplaçats i, si és el cas, la direcció d'allotjament col·lectiu per als empleats.
 - Determinació de la prestació de serveis que els treballadors desplaçats hagin de desenvolupar a França: activitat principal del servei, naturalesa dels materials o dels processos de treball perillosos utilitzats i el nom i la direcció de l'ordenant.
- L'empresari i els treballadors espanyols desplaçats continuaran cotitzant a la seguretat

social espanyola i abonant els seus impostos (IRPF i altres) a Espanya.

Pel que fa a la fiscalitat, d'acord amb l'article 259A del codi d'impostos francès, les obres realitzades a França estan exemptes d'IVA espanyol però subjectes a l'IVA francès. Per tant l'empresa haurà d'emetre les factures indicant el número d'IVA francès. Per això cal disposar d'un NIF francès (número de TVA intracomunitaire) per poder facturar la TVA francesa en les seves vendes i abonar posteriorment aquest impost a la autoritats fiscals franceses. Aquest NIF es pot aconseguir a través del següent organisme:

Direction des Residents a l'etranger et des services generaux

Centre des impôts des non residents

Service Inspection TVA

10, rue du Centre

TSA 20011

93465 NOISSY LE GRAND CEDEX

TEL. : 00.33.1.57.33.85.00

FAX.:00.33.1.57.33.84.04

El tipus normal de TVA en la construcció és de 19.6%, excepte quan es tracta d'una rehabilitació, que és del 5.5% fins a 31 de desembre de 2010. De moment sembla que es manté el 5,5% per aquest 2011, ja que el senat francès va rebutjar una esmena que preveia la pujada al 7% el 22 de novembre passat. A més, si l'empresa porta d'Espanya les eines i els materials que utilitzaran en la instal·lació haurà de disposar, en el camió, de la documentació que demostrï el destí i la utilització dels productes. Per tant és aconsellable disposar en el camió d'una còpia del contracte de subcontractació amb el client francès i un certificat de l'empresa espanyola indicant que aquest material (caldrà disposar d'una llista detallada) s'utilitzarà a l'obra (identificar el client i el lloc de l'obra) i que no es destina a la venda.

Adreces d'interès:

Direction Départementales du Travail, de l'Emploi et de la Formation Professionnelle:

<http://www.travail-solidarite.gouv.fr/informations-pratiques,89/fiches-pratiques,91/detachement-de-salaries,407/le-detachement-temporaire-en,2452.html>

Imprès de la declaració de treballadors desplaçats a França:

http://www.travail-solidarite.gouv.fr/IMG/pdf/IT_300-2.pdf

Oferta formativa 2011

Al Gremi apostem per la formació i per aquest motiu, un cop més, oferim un ampli ventall formatiu al Centre de Formació de Palol de Revardit així com a totes les nostres delegacions.

La UEC ja té apunt 26 cursos de formació repartits en les seves seus per aquest primer trimestre del 2011. L'oferta formativa inclou:

- Prevenió de riscos laborals: paleta (20h)
- Prevenió de riscos laborals: aula permanent(8h)
- Nivell bàsic en prevenió de riscos laborals en construcció (60h)
- Interpretació de plànols i delineació (60h)
- Replantejos d'obra (60h)
- Muntador de bastides (30h)
- Aparells elevadors (40h)

- Treballs en alçada amb plataformes elevadores (12)
- Operador de grua torre (210h)
- Paleta (60h)
- Bobcat (40h /30h)
- Retro-mixta/Giratòria (30h)

En breus dies rebreu una circular on podreu trobar el calendari d'aquets primers cursos, així com el número d'edicions i llocs de cada curs. Cal recordar que també ho podeu consultar a la nostra web: **www.uecgirona.cat**

Els alumnes del curs de treballs i manteniment preventiu de la retrocarregadora i retroexcavadora obtenen un alt nivell professional

Es tracta d'un curs de nivell avançat amb una formació de 340 hores. Els alumnes formen part de la borsa de treball de la UEC. Qualsevol empresa que tingui necessitat de contractar personal amb aquestes aptituds es pot posar en contacte amb nosaltes.

El centre de formació que la UEC té a Palol de Revardit va finalitzar amb èxit el curs de treballs i manteniment preventiu de la retrocarregadora i retroexcavadora. Es tracta d'un curs de nivell avançat amb una formació de 340 hores.

El curs, que es va iniciar el dia 13 de setembre i va acabar el passat 3 de desembre, va tenir una durada de 340 hores i hi van assistir 15 alumnes, dels quals 4 van trobar feina mentre feien el curs.

Aquests alumnes tenen la recomanació de la Unió d'Empresaris de la Construcció per l'alt nivell aconseguit de formació reglada vigent. Qualsevol empresa que vulgui contactar amb aquest personal, que forma part de la borsa de treball de la UEC, ens ho pot fer saber i li posarem en contacte.

Els continguts pràctics van incloure la verificació dels nivells, arrencar i conduir la màquina de manera segura, realitzar moviments amb la màquina i equips al buit,



Els alumnes que van participar al curs de treballs i manteniment preventiu de la retrocarregadora i retroexcavadora a Palol de Revardit.

excavar rases i pous segons el projecte, excavar fronts de distintes classes de materials, construir i netejar talussos, fer desmunts, explanar, carretejar materials fragmentats i confeccionar seguiments de treballs diaris.

Pel que fa als continguts teòrics, es va tractar el motor de combustió, fluids i lubricants, terrenys, canalitzacions, vibracions i



Formació

contaminació acústica, cadenes i rodes, hidràulica, operació amb retroexcavadora, manteniment, mediambiental, risc elèctric, sistema de frenat i direcció, implements, geotècnia treballs en terra, roca i entivació, rendiment de la màquina i explosius.

Podeu veure més fotos del curs a la següent adreça:
<http://picasaweb.google.com/UECgirona>



Alguns exemples de la maquinària que els alumnes van aprendre a fer servir al curs

El formador

Marc Reixach



"Cal formació, experiència i polivalència del personal"

Com valors el nivell assolit pels alumnes en aquest curs?

Amb un notable i no només el nivell, sinó també valoro l'experiència, la constància i l'entrega que els alumnes han adquirit en aquest curs. Podríem dir que són operadors de maquinària d'excavació totalment formats per afrontar les dificultats que requereixen aquests tipus de treballs.

Què recomanaries als alumnes que actualment estan buscant feina?

Doncs sobretot que no es desanimin, que siguin pacients. Tots sabem que tenim el sector laboral molt baix, però en un futur arribarà el canvi que tots esperem, llavors serà motiu de noves oportunitats. Ànims!

Per què és important la formació dins el sector de la construcció?

La formació en la construcció representa una millora en la competència personal, evita l'estancament professional i afavoreix la millora de la situació laboral, accentuant la seguretat al treball.

Què han de tenir en compte les empreses alhora de contractar professionals del sector?

Formació, experiència i polivalència del personal. Tres característiques que cal destacar i no poden mancar en el perfil d'un professional.

Connecta't a la pàgina web de la UEC i apunta't a fer formació: www.uecgirona.cat

GRUP ARMANGUÉ
Especialitzats en la formació de professionals del sector de la construcció

ARMANGUÉ
Especialitzats en la formació de professionals del sector de la construcció

ARMALLATS
Especialitzats en la formació de professionals del sector de la construcció

ARMANIFER
Especialitzats en la formació de professionals del sector de la construcció

FERRALLATS ARMANGUÉ
Especialitzats en la formació de professionals del sector de la construcció

L'empresa de formació que li garanteix la qualitat

C/Trinitat, s/n, 17401 CUIRÀ

Tel: 972 49 27 13 Fax: 972 49 27 14 E-mail: armangue@armangue.net Web: www.armangue.net

www.armangue.net

SAPS QUÈ?

Des de la UEC volem involucrar a tots als agremiats en l'edició d'aquesta revista i en l'actualització de la nostra web. Per aquest motiu, si ho desitgeu, podeu enviar-nos informació i/o fotografies d'alguna obra que hàgiu realitzat i de la que estigieu satisfets o d'alguna curiositat i ho publicarem a www.uecgirona.cat i a la revista bimensual que us enviem.

Ens faria molta il·lusió la vostra participació.

Contacte: premsa@uecgirona.cat i/o 972 213672

ASSESSORAMENT I GESTIÓ EN TOTS ELS ÀMBITS DE L'EMPRESA

Laboral

Negociació del Conveni Col·lectiu, elaboració de les taules salarials, informació i assessorament, gestió i tramitació de contractes, nòmines, entre d'altres, i mútua d'accidents de treball i malalties professionals.

Tècnic

Assessorament sobre temes urbanístics i sobre temes tècnics de l'obra, confecció de pressupostos i de projectes de bastides, normatives, legalitzacions de projectes, llibre de l'edifici a disposició dels agremiats, Oficina de Control Tècnic i estudis geotècnics.

Prevenió

Opció de contractar servei de prevenió aliè i visites d'obra de l'OPPC.

Administratiu

Alta de registre industrial i DQE (Document de Qualificació Empresarial), renovació de DQE, assessorament de Classificacions Empresariales i Certificats de Qualitat, informació de les obres que es publiquen diàriament al BOE, DOGC, BOP i Llei de protecció de dades.

Fiscal i jurídic

Advocat a disposició per a consultes diverses i departament d'anàlisi empresarial.

Formació

Centre de Formació de la Construcció a Palol de Revardit, cursos de formació contínua en tots els àmbits relacionats amb el sector i acreditació de la Generalitat de Catalunya per impartir cursos d'operador de grua torre segons el RD 836/2003.

Assegurances

Assegurança de Conveni per als Treballadors, de Responsabilitat Civil d'Explotació i Patronal, de Tot Risc de Construcció, assegurança Desenal, entre d'altres.

Promoció

Organització i col·laboració en concursos de paletes, descomptes en gasolina (Solred) i telecomunicacions (Telefónica) i roba de treball a preus avantatjosos.

Informació

Circulars, convocatòries a reunions i xerrades, assemblees, informació actualitzada a www.uecgirona.cat, butlletí bimensual de la UEC, visites personalitzades als agremiats, altres consultes.

ENTITATS COL·LABORADORES:

Prevenió Laboral Gironina, UEC Consellers, Mapfre, IRG Mediassegur, Inteinco, T&E Masó i Associats, Engemat, Mútua Maz, QNorm, Dispromergi, Bankinter, Bobcat of Catalunya, Grues Cerezo-Grues Solerba, Josep Gayolà

CIRCULARS ENVIADES DURANT DESEMBRE - GENER

Circular núm. 9/2010

Regularització de la Mitjana de Treballadors i Calendari Laboral 2011

S'envia a totes les empreses agremiades el formulari per omplir amb la quantitat de treballadors de l'any 2010, que s'utilitza per regularitzar el càlcul de la quota de l'any 2011, i el calendari laboral 2011.

Circular núm. 10/2010

Reviseu els costos de les vostres assegurances

S'envia a totes les empreses agremiades un recordatori dels productes asseguradors de què disposa la UEC per cobrir les necessitats del sector de la construcció.

Circular núm. 11/2010

Departament Laboral del Gremi

S'envia a totes les empreses agremiades una circular explicant l'opció de contractació dels serveis del Departament Laboral del Gremi. S'ajunten els preus per l'any 2011.

Circular núm. 1/2011

Formació

S'envia a totes les empreses agremiades una circular amb el calendari de cursos previstos fins al moment, juntament amb el tríptic de l'oferta formativa 2011.

* Si vol consultar les circulars les pot trobar a l'àrea d'agremiats de la pàgina web. www.uecgirona.cat

DONEM LA BENVINGUDA ALS NOUS AGREMIATS

Banyoles

- Ramírez Franco, Jordi

Caldes de Malavella

- Soutve SL

Celrà

- CECAM SLU

Girona

- Immobiliària Coll Viader SA

Sant Feliu de Guíxols

- Edificacions Vilartagues

Sant Joan de les Abadesses

- Excavacions DORCA SL

Serinya

- J2 Construcció Integral Pla de l'Estany SL

Vilafant

- Encofrados y estructuras Alonso SL

La UEC s'uneix al dol de la família Tubert

La Unió d'Empresaris de la Construcció vol expressar el seu suport a la família de Joan i Àngel Tubert, empresa agremiada a la UEC.

La UEC va mostrar el seu dol amb dos minuts de silenci que els treballadors va fer el dia 16 de desembre a les seus del gremi.



“Durant el *boom* immobiliari vam tenir el suficient seny de mantenir l'obra pública”

Construccions Busquets és una empresa dedicada al món de la construcció amb una llarga tradició de més de 60 anys. Amb tres generacions familiars al darrera, està ubicada a la població de Vilobí d'Onyar.



Joan Busquets a la seu de l'empresa Construccions Busquets a Vilobí d'Onyar

Com van ser els inicis de l'empresa?

El meu pare, Josep Busquets Vinyoles, va fundar l'empresa l'any 1940. Som tres germans i tots tres formem part de l'empresa. Amb els anys, la constructora ha canviat de nom, primer es deia Josep Busquets, després es va canviar per Construccions Buquets i actualment es diu Construccions Busquets Vilobí.

Quin és el seu tipus de client?

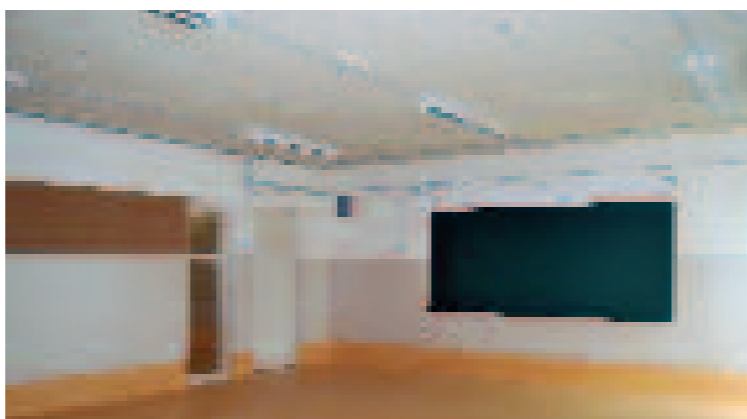
Des de l'any 1965 treballem per l'administració. Construccions Buquets està classificada amb al lletra F, que és el màxim que es pot tenir. També hem creat altres empreses associades al nostre ram però Construccions Busquets n'és la mare.

Només treballen en l'administració?

Mai hem deixat el particular, sempre hem fet una mica de promoció, però el nostre principal client és GISA.

Fa poc vam acabar la nova escola de Domeny i estem apunt de començar el col·legi Puigverd de Palafrugell amb un pressupost de 4.200.000 euros.

Recentment hem acabat l'ambulatori de Vilobí i actualment estem fent el de Vilablareix. També hem treballat per



Imatges interiors i exteriors de l'Escola Domeny, situada al carrer Roberto Bolaño 2 de Girona, i realitzada per Construccions Busquets Vilobí

benestar social, vam fer la reforma de la Residència Geriàtrica Puig d'en Roca de Girona.

Durant el *boom* immobiliari vam tenir el

suficient seny de mantenir l'obra pública, i avui, que està tot parat, vivim gràcies a aquest fet. Tot i això cal tenir en compte totes les dificultats que signifiquen treballar amb l'administració. La Generalitat i GISA han pagat religiosament però hem treballat amb alguns ajuntaments amb els que costa cobrar la feina feta.

En quines obres han estat treballant?

Hem acabat el teatre d'Hostalric, el museu de Fogars de la Selva i la guardaria de Sant Hilari. Ara estem fent el teatre d'Arbúcies i tenim adjudicada la piscina descoberta d'Aiguaviva.

Com ha canviat el sector de la construcció?

Pel que fa als materials, el sector ha canviat molt. Un exemple n'és l'escola de Domeny. Es tracta d'una escola prefabricada, no hi va ni una rajola. Les estructures són mixtes: formigó, alumini i coberta metàl·lica. Les instal·lacions, que abans eren empotrades, ara van totes vistes. I les

distribucions són amb *pladur*.

El sector ha canviat molt i molt. Tots preferiríem una obra tradicional perquè hi pots col·locar la teva gent, en canvi en aquest cas tot ve prefabricat, només s'ha de col·locar. Avui dia ens hem de mentalitzar que hem de ser muntadors.

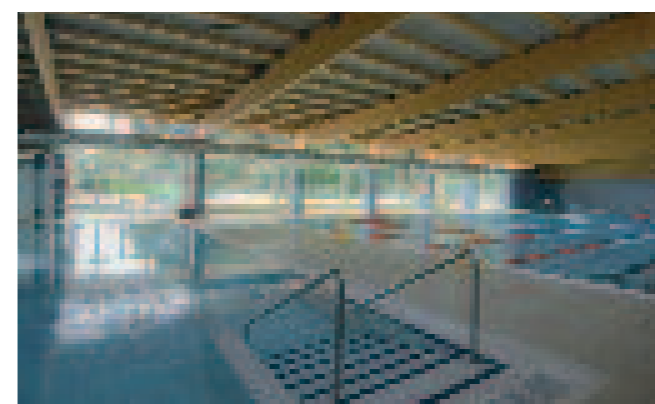
“Hem treballat amb alguns ajuntaments amb els que costa cobrar la feina feta”

Com ha afectat la crisi?

Nosaltres hem mantingut tot el personal perquè no hem deixat les administracions. Aquest 2011 el tenim cobert però no als preus que voldríem. Hem ajustat els preus per passar el mal temps que la construcció està vivint.

Com veu el futur del sector?

Fotut, sobretot pel que fa a la part immobiliària. Passaran uns quants anys abans no ens recuperem tots plegats.



Imatges de l'exterior i interior de la nova piscina coberta de Sant Hilari Sacalm



Habitatge particular a Begur, obra de Construccions Busquets Vilobí

JORDI COMAS

President de la FOEG

“Els mercats exteriors són molt agressius i correm el risc que puguin ofegar la nostra pròpia capacitat”

Quina anàlisi fa de la situació econòmica de les comarques gironines?

La situació econòmica de les comarques gironines ha d'entendre's en el context de la situació al conjunt de Catalunya i d'Espanya. Les xifres d'atur són molt altes i això fa que el consum no es recuperi i que l'economia, encara que torni a créixer, ho faci de manera molt tènue.

En el cas gironí, però, dos sectors importants estan més a soplug de la debilitat de la demanda interna. Es tracta dels sectors turístic i exportador, que es preveu que es recuperin abans que la resta gràcies al fet que els països del nostre entorn han sortit abans de la crisi. El creixement d'aquests sectors ha d'arrossegar la resta i ajudar-nos a sortir de la crisi.

I, en concret, del sector de la construcció?

El sector de la construcció ha patit una davallada molt forta. El futur del sector de la construcció està molt lligat al del sector financer, que restringeix molt el crèdit a causa de les incerteses que l'envolten. La normalització del sector financer passa, principalment, perquè bancs i caixes reconguin el menor valor real dels seus actius, molts dels quals són immobiliaris. Fins que això no passi i els bancs no reuneixin el capital suficient per fer front a les pèrdues reals que han patit, difícilment es produirà una recuperació del sector immobiliari.

Fa prou l'administració per ajudar a les empreses? Què hauria de fer?

Evidentment, l'administració no ha fet prou i no fa prou. Sobretot, el finançament a través de l'ICO hauria d'haver estat més ràpid



i eficaç. Va faltar i falta agilitat en les tramitacions i més flexibilitat per atendre determinats casos. Resulta massa encotillat.

Què en pensa dels resultats de les eleccions de la CEOE del passat 21 de desembre?

Molt positius. De sempre va ser l'aposta de FOEG. En Joan Rosell sabrà impregnar la patronal espanyola d'eficàcia, eficiència, capacitat de treball i esperit de diàleg amb els agents socials. O sigui, les virtuts que sempre han caracteritzat la gran majoria de l'empresariat català.

Perquè la FOEG des d'un principi va donar suport a Rosell?

Ens coneixem des de fa temps. Pensem que era la persona millor situada per representar els empresaris. Que torni a ser un català, i empresari, qui lideri l'empresariat català i espanyol, ja d'entrada és una bona notícia. Amb ell, la FOEG també té més pes a Foment del Treball i a la mateixa CEOE.

“Fins que els bancs no reuneixin el capital suficient per fer front a les pèrdues que han patit, difícilment es produirà una recuperació del sector immobiliari”

Va ser un compromís mutu que respon també als legítims interessos de l'empresariat gironí, que ara està més representat que mai allà on cal que estigui, pel seu propi pes específic.

És important per l'empresariat gironí que la CEOE estigui encapçalada per un català?

És molt important. Farà possible que les inquietuds de l'empresariat gironí es puguin traslladar a la patronal espanyola i siguin enteses des d'una òptica purament empresarial i professional, allunyada de qualsevol tòpic o interès polític.

En la situació actual, quin pas ha de fer l'empresari?

Continuar treballant amb més esforç i més eficàcia, millorar les seves capacitats, formar-se i procurar ser més competitiu. Avui, s'ha de treballar més per assegurar-se un mateix resultat que permeti que l'empresa continui creixent. Els mercats exteriors són molt agressius i correm el risc que puguin ofegar la nostra pròpia capacitat.



Prevenció Laboral Gironina SLU

Banet de prevenció a l'aire especialitzat en el sector de la construcció, acreditat per la Generalitat de Catalunya amb el número BP 001/98 G



• **Diagnosi, aplicació i canalització de plans i programes d'acció preventiva**



• **Assessoria dels factors de risc que poden afectar la seguretat i la salut dels treballadors**



• **Manteniment de plans de seguretat i salut i dels A més en funció de cada projecte**



• **Monitoratge, higiene i organització**

• **Informació i Formació en prevenció de riscos laborals per als treballadors**

• **Vigilància de la salut dels treballadors en relació als riscos específics de la seva feina**

• **Assessorament en matèria de Prevenció de Riscos Laborals**

CAROLINA
Tel: 972 24 12 92
Fax: 972 24 45 26

RICARD
Tel: 972 24 12 92
Fax: 972 24 45 26

EMMA
Tel: 972 24 12 92
Fax: 972 24 45 26

JOAN
Tel: 972 24 12 92
Fax: 972 24 45 26

JOAN
Tel: 972 24 12 92
Fax: 972 24 45 26

info@plgironina.com - www.plgironina.com

Seguretat i Prevenció a LA CONSTRUCCIÓ

Noves formacions preventives pels llocs de treball de la indústria extractiva

L'any 2008 es va publicar l'ORDRE ITC/1316/2008 de 7 de maig per la qual s'aprova la Instrucció Tècnica Complementària 02.1.02 **Formació preventiva pel desenvolupament del lloc de treball** del Reglament General de Normes Bàsiques de Seguretat Minera, en la que s'establia la regulació de la formació professional mínima en matèria de seguretat i salut laboral que han de tenir els treballadors que desenvolupen el seu treball habitual en centres de treball adscrits a una activitat minera (pedreres, graveres, sorreres, plantes de tractament, etc.). Aquesta ITC classificava tots els possibles llocs de treball per diferents subsectors miners (activitats d'exterior, establiments de benefici, etc.) i establia que mitjançant **Especificacions Tècniques** es definien els itineraris formatius per a cada un d'ells. També establia a la mateixa ITC que aquesta formació té, **la consideració d'habilitant per al desenvolupament del lloc de treball, per la qual cosa és obligatòria la seva realització.**

A l'exercici 2008 es van publicar al BOE les 2 Especificacions Tècniques següents (possiblement alguns dels seus treballadors ja han realitzat aquestes formacions):

1.Nº 2000-1-08 "Formación preventiva para el desempeño del puesto de operador de maquinaria de transporte, camión y volquete, en actividades extractivas de exterior" (publicat juny 2008).

2.Nº 2001-1-08 "Formación preventiva para el desempeño del puesto de operador de maquinaria de arranque/carga/viales, pala cargadora y excavadora hidráulica de cadenas, en actividades extractivas de exterior" (publicat el juliol 2008).

La normativa donava un pla d'adaptació de 2 anys a les empreses des del dia de la seva publicació al BOE. Per tant, actualment, és exigible que els treballadors que ocupin aquests dos llocs de treball tinguin aquesta formació

preventiva.

Per altra banda, el passat mes de desembre es van publicar noves especificacions tècniques referents als itineraris formatius en Seguretat Minera dels següents llocs de treball dels diferents subsectors miners:

-A investigació:

tècnics titulats, operadors de geofísica, operadors de geoquímica

-En activitats d'exterior:

tècnics titulats, encarregats i/o vigilants, perforació/tall/voladura, operadors de sondeig d'aigua i/o investigació, operadors de manteniment mecànic i/o elèctric.

-En establiments de benefici:

tècnics titulats, encarregats i/o vigilants, operadors de trituració/classificació, operadors de molta, operadors d'estriar, operadors de separació i concentració, operadors de forns, operadors de mescles, operadors de plantes de materials per a la construcció, operadors de plantes de roques ornamentals, operadors de laboratori, operadors de manteniment mecànic i/o elèctric.

-En llocs comuns:

Direcció, tècnics titulats que no participen en el procés productiu, administració i personal de serveis diferents als de manteniment.

Establint-se una durada de 20 hores amb un contingut concret, un reciclatge de 5 hores cada 2 o 4 anys en funció del lloc de treball i un pla d'adaptació de 2 anys des de la publicació al BOE de l'Especificació Tècnica, per tant, **s'han de realitzar abans del mes de desembre de 2012** (des de PLG s'estan dissenyant aquestes formacions). Amb l'elaboració dels Documents de Seguretat i Salut per a la indústria extractiva de les explotacions, quedaran classificats els treballadors adscrits en els diferents llocs de treball, així com la formació que han de rebre segons l'ITC anteriorment esmentada i es realitzarà la seva planificació.

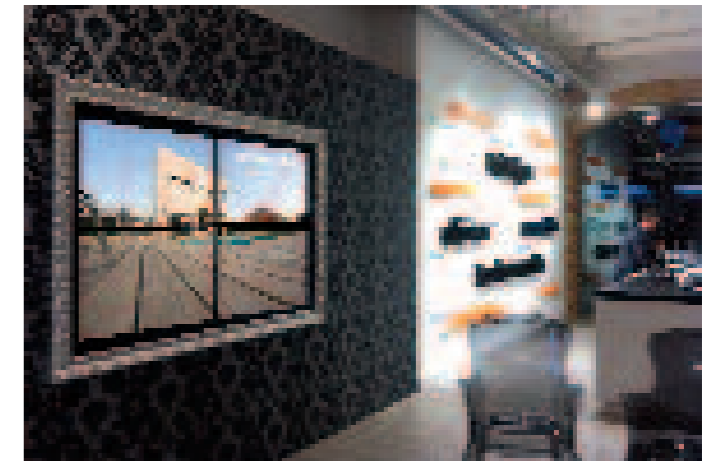
Rebujent Boutique, el primer espai exclusiu per la construcció a mida a Girona

El Grup Construccions Rebujent SA va inaugurar el passat 19 de novembre la Rebujent Boutique, el primer espai de Girona dedicat exclusivament a la construcció de cases a mida, reformes i rehabilitacions integrals.

Rebujent Boutique està situat a la plaça Poeta Marquina i compta amb 200 m² d'espai. El servei permet visualitzar les possibilitats i els resultats de les obres de reforma de qualsevol tipus d'espai, ja sigui domèstic, comercial, comunitari, entre d'altres. El Grup Rebujent compta amb 40 anys d'experiència en el sector.

L'objectiu d'aquest nou local és ser un punt de trobada amb el client, amb el propòsit d'oferir-li un servei que orienti i que posi a la seva disposició totes les possibilitats i solucions que requereixen les reformes de qualsevol tipus.

Aquesta nova proposta, s'engloba dins d'una nova estratègia empresarial, que vol potenciar i fer més visible a ulls dels possi-



Rebujent Boutique està situada a la plaça Poeta Marquina de Girona.

bles clients l'àrea de reformes de Construccions Rebujent.

El nombre d'accidents a la construcció disminueix un -17% a Catalunya

L'Institut Nacional de Seguretat i Higiene en el Treball (INSHT) ha publicat l'informe de la sinistralitat laboral durant el període octubre 2009- setembre 2010. Durant el període esmentat, Catalunya ha registrat 93.210 accidents de treball en la construcció lleus, 703 accidents greus i 57 de mortals. En total 93.971 accidents, un 17,0% menys que en el període anterior.

En el conjunt de l'estat el sector de la construcció baixa el nombre d'accidents de treball totals (-24,6%), disminueixen els accidents de treball qualificats de greus un -20,2% i disminueix el nombre dels accidents mortals un -21,9%. El descens de la població treballadora en aquest sector és del -14,6%.

L'índex d'incidència total en el sector de la construcció baixa un -11,7%, i es registra una disminució en l'índex d'accidents de lleus (-11,8%), de greus (-6,6%) i de mortals (-8,6%).

L'índex d'incidència total és el número d'accidents de treball per cada 100.000 treballadors amb les contingències professionals cobertes. Permet relacionar el número d'ac-

cidents de treball amb el número de treballadors afiliats amb les contingències cobertes, per tant és un sistema més ajustat al seguiment de la sinistralitat laboral que les xifres absolutes d'accidents de treball.

Les dades que s'utilitzen per elaborar aquest informe són els que s'inclouen en l'Estadística d'Accidents de Treball acumulada (dades d'avenç), publicació monogràfica obtinguda de fonts administratives.

Aquestes dades són provisionals i per tant estan subjectes a actualitzacions periòdiques. La dada definitiva consolidada és la que es publica de forma anual en l'Anuari d'Estadístiques Socials i Laborals (MTIN).

Segona jornada sobre "Competitivitat i avantatges econòmics per a les empreses que aposten per la prevenció segons l'estàndard OHSAS"

El passat dijous 16 de desembre a les 17:00 es va dur a terme la segona sessió informativa per tal de donar a conèixer la Norma Internacional OHSAS 18001 i la seva certificació. Va ser a la delegació que la UEC té a Ripoll i va comptar amb un total de 15 assistents.

Dins del programa de la sessió, es va parlar de:

Avantatges de la certificació, a càrrec de David Pérez (Director de la Consultoria Qnorm, Qualitat i Medi Ambient SLU)

Requisits:

- Requisits OHSAS i el paper del Servei de Prevenció, a càrrec de Santi Barret (Cap del Departament Tècnic de PLG).
- Procés d'implantació per l'assoliment de tots els requisits, a càrrec de Joel Seira (Tècnic en Qualitat, Medi Ambient i Seguretat i Salut Laboral de la Consultoria Qnorm, Qualitat i Medi Ambient SLU)

El procés de certificació, a càrrec de Juan Carlos Aguilar, Auditor en Cap d'AENOR Catalunya.



El passat dijous 21 d'octubre es va realitzar la primera sessió informativa al Centre de Formació de la UEC de Palol de Revardit, on s'hi van tractar els mateixos temes.

Per a més informació podeu posar-vos en contacte amb **PLG** al telèfon **972 21 57 51** o amb **QNORM** al telèfon **972 406 747**.

Joan Rosell és elegit nou president de la CEOE

El president de la patronal catalana guanya a Santiago Herrero per gairebé 200 vots. Rosell va rebre 444 vots a favor. El seu rival, Santiago Herrero, va rebre 247 paperetes.

La CEOE va votar el passat 21 de desembre per primera vegada per triar el seu president, ja que fins ara sempre s'havia aconseguit una candidatura de consens. Rosell ha substituït en el càrrec al capdavant de la patronal espanyola a Gerardo Díaz Ferrán i es converteix en el quart president de la CEOE després de Carlos Ferrer Salat, José María Cuevas i el propi Díaz Ferrán.

710 de 818 vocals procedents de totes les organitzacions empresarials associades a la CEOE van acudir a les urnes. L'altre candidat era el president de la patronal andalusa CEA, Santiago Herrero, que va formar tàndem amb Jesús Banegas, president de la patronal tecnològica Ametic.

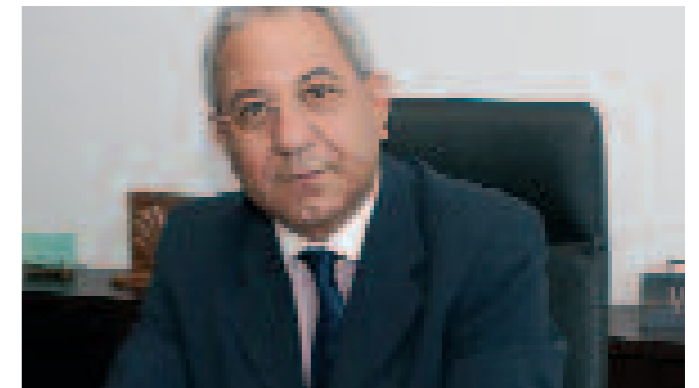
La situació de Díaz Ferrán, que es troba en fallida personal, i les pressions internes dins de l'organització el van portar a avançar les eleccions, quan encara restaven dos anys per a la finalització del seu mandat.



L'elecció de Rosell suposa tancar definitivament l'etapa de recels entre la CEOE i el món patronal català. La majoria de les organitzacions territorials - amb l'excepció d'Andalusia, Múrcia i Castella-la Manxa i les sectorials més significatives, com Confemetal, Farmaindústria o Anfac, es van pronunciar públicament a favor de Rosell.

La Fundació Laboral de la Construcció posa en marxa un portal d'ocupació dirigit als treballadors i empreses del sector de la construcció

La FLC acaba de posar en marxa un portal d'ocupació adreçat a les empreses i treballadors de la construcció. La nova borsa de treball, "construyendoempleo.com", és tot una fita al servei del sector i la culminació dels fins fundacionals de l'entitat paritària. "La nostra institució completa així el compliment dels seus tres objectius bàsics: la formació professional, la millora de la prevenció i la salut laborals i, ara, el foment de l'ocupació", explica Emilio Gómez, gerent de la FLC a Catalunya.



Els èxits aconseguits en el compliment dels seus dos primers objectius han estat contundents en els últims anys, en què el nombre d'alumnes formats i l'esforç dedicat específicament a formació i informació en l'àrea de prevenció no han deixat de créixer, ampliant les seves activitats quantitativa i qualitativa. En l'exercici 2009, la Fundació va formar a més de 150.000 treballadors de la construcció en els seus 42 centres de formació propis, va oferir més de 400 accions formatives i va comptar amb la col·laboració de més de 1.700 professors a tot Espanya, ha elaborat i publicat més de 140 manuals propis sobre diferents matèries del sector, amb especial incidència en els referents a prevenció. Ha posat en marxa la implantació de la TPC i ha realitzat prop de 12.000 visites informatives a obres en matèria de prevenció, a través del OPPC.

"L'actual situació d'aguda crisi que travessa l'activitat constructora des de fa ja més de dos anys aconsellava que una entitat com és la FLC, dotada dels millors mitjans per a aquest fi, s'impliqués directament i posés tots els seus recursos i habilitats al servei de l'orientació laboral, tant dels treballadors del sector en actiu com d'aquells que, des del atur o des de la recerca de primera ocupació, intenten aconseguir un lloc de treball", afirma Emilio Gómez. "Que s'integrés plenament en la creació d'una política activa d'ocupació que, d'una banda, culminés els esforços realitzats per la Fundació en l'àrea de formació i, en segon lloc, permetés que els seus alumnes disposessin d'una

millor possibilitat d'aconseguir ocupació i / o millorar l'actual a través d'un programa específic d'inserció per l'ocupació", afegeix.

La nova borsa de treball està dirigida tant al milió sis-cents mil treballadors en actiu actualment en el sector -tant ocupats com desocupats-, com a tots els que busquen en ell ocupació, així com a les gairebé 118.000 empreses que cotitzen a la Fundació i que estan enquadrades en el vigent Conveni general del sector. El portal estarà dotat dels mitjans tecnològics per afavorir la recerca d'eines de gestió, de consulta en línia, accés a bases de dades, actualització de currículums o accés directe a qualsevol oferta, així com assistència durant tot el procés a través d'una línia telefònica gratuïta o recepció per mail alertes d'ocupació disponible en funció de les característiques-consignades per cada demandant.

Segons d'Emilio Gómez: "La Fundació Laboral de la Construcció espera amb aquesta iniciativa col·laborar eficaçment en la minoració d'aquesta xacra que actualment s'ha aguditzat a causa de la crisi: l'atur sectorial i les seves seqüeles com poden ser la desmotivació en la recerca de feina, la desorientació professional davant la recessió de l'activitat constructora, o el desconeixement en el maneig dels recursos de suport quan es pateix la situació d'atur. Avui més que mai sembla oportú treballar en iniciatives que com aquesta, afavoriran substancialment a tots els treballadors/es en actiu i els que aspiren a treballar en aquest sector".

Pere Giró, l'alcalde que va acabar el Museu Dalí

El diari *El Punt* va entrevistar el passat més de gener a Pere Giró, vicepresident de la UEC entre 1977 i 2007. Era l'alcalde de Figueres l'any 1974, quan es va inaugurar el Museu Dalí.

La segona setmana de gener es va inaugurar el nou Museu Dalí de Sant Petersburg. En motiu d'aquest esdeveniment el diari *El Punt* va entrevistar, el passat mes de gener, a Pere Giró, empresari de la construcció i alcalde de Figueres entre 1973 i 1979, època en que es va inaugurar el Museu Dalí de Figueres, després de sis anys d'iniciar les obres.



Empordà i a tot el litoral mediterrani, on ha construït una quarantena d'hotels. Podeu veure l'entrevista sencera a: **El Punt (Diumenge 16 de gener de 2011)**

Pere Giró Brugués va néixer a Vilafant ara fa 78 anys. Va ser vicepresident de la Unió d'Empresaris de la Construcció durant 30 anys (1977 – 2007) i president de la Unió Esportiva Figueres.

Com a empresari ha fet obres a l'Alt

Cal fer un ús correcte del rellotge de càrrega i descàrrega i sense abusar del temps autoritzat

Us recordem la normativa de l'Ajuntament de Girona pel que fa a les zones de càrrega i descàrrega ja que s'han donat casos de multes econòmiques. Els que no sou de Girona és important que també conegueu la normativa.

La finalitat del lliurament dels rellotges de càrrega i descàrrega, que distribueix el propi Ajuntament de Girona, és alleugerir l'ocupació temporal en les zones de càrrega i descàrrega per a vehicles comercials i autoritzats i per a un període màxim limitat de trenta minuts, no prorrogable. **Aquestes zones són d'ús exclusiu per efectuar tasques de càrrega i descàrrega amb vehicles comercials, no són espais d'estacionament reservat per a aquest tipus de vehicles.**

Pel que fa als constructors és de lògica que descarreguin el material davant de l'obra i per tant no té sentit que es demani el rellotge de càrrega i descàrrega. Tot i això, en cas que calgui deixar el vehicle en aquesta zona, ho poden fer sempre i quan deixin de forma visible dins del vehicle, una fotocòpia del permís d'obra de reparació menor. Aquest permís permet al constructor estacionar en aquest espai durant mitja hora, sempre que en faci l'ús pel qual existeix.

Poden sol·licitar el rellotge totes les empreses que tinguin l'IAE comprès al llistat que va editar l'Ajuntament, i que del nostre sector només hi ha el 505.6 "Pintura, treballs amb guix i acabaments d'edificis i locals". L'IAE 501.3 "Petits treballs de paletaeria" no surt al llistat perquè podran utilitzar les zones de càrrega i descàrrega amb el permís d'obra de reparació menor, com s'ha explicat abans.

Podeu consultar la pàgina de l'ajuntament a on s'informa de la documentació que cal portar segons el tonatge del vehicle:

<http://www.ajuntament.gi/mobilitat/rellotgecarregadescarrega.pdf>

És molt important que tothom que disposi del rellotge en faci un bon ús, ja que sinó l'Ajuntament pot retirar del llistat aquells epígrafs que entenguin que no en són mereixedors.

OF METAL
TANCAMENTS D'ALUMINI
Soluciones!
Tel. 972 47 81 27 www.ofmetal.es

GERMANS PAIRÓ, S.A.
12 Puiggròs, carrer 27 - Pol. Ind. Mas de la Creu - 17001 BELLVÍS (Alt Empordà)
Tel. 972 28 72 04 - 972 28 27 28 Fax 972 28 27 50

PINTURA EN GENERAL
Especialitzats i pintures de Japoneses
Muntatges i Neguer de bastides
Els 100 cm de color alfanteric
Riscals

E-mail: gpa@germanspairo.com
Web: www.gpa.montpau.com

Metalco AL SERVEI DEL CONSTRUCTOR!
MAQUINÀRIA - MIDA - MONTAJES - PUNTALES -
INDICATS FORMACIONS ESCALES GRUPS
PROTECCIÓ I SEGURITAT LABORAL - E.P.L. - VESTIARI -
FORJAT CARCERES MAMPARAS PANTONS
PORTES TALLADORS - PORTALS - BASTIDORS ...
HERRALLATS - HERRERIA - TRALLATS -
CORBUATS LINDRETTALL DE BONES ...

MAQUINÀRIA I BONES PER A LA CONSTRUCCIÓ
Tel. 972 23 90 60

PROD. METAL-LONGUES I ARMADURES
Tel. 972 23 22 58

SERINCO
Serveis, Instal·lacions i Comerç Internacional Girona, SL
C/ Barcelona 11 - Pol. Ind. Mas Allu - 17100 Alqueres

Empresa Instal·lacions Autoritzada num. 23.219

AIRE CONDICIONAT - GAS - CALEFACCIÓ
ELECTRICITAT - AIGUA - ENERGIA SOLAR

Tel. 972 23 51 51 - admin@serinco.info



tot a un sol clic
www.pointp.es



clic